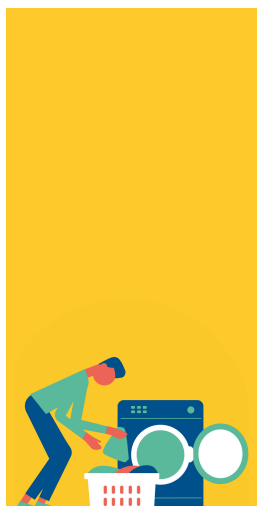


Observatoire départemental

Population accueillie
en résidence
Habitat Jeunes

2025



Val-d'Oise
95



SOMMAIRE



✧ Préambule : définitions du réseau Habitat Jeunes Île-de-France	4
✧ Le réseau en quelques chiffres	5
✧ Les chiffres clés de l'observatoire	6
✧ 1. Profils des jeunes entrant·e·s	7
A. Une majorité de jeunes diplômé·e·s ayant de 18 à 25 ans	
B. Une large majorité de jeunes en emploi ou en apprentissage	
C. Des jeunes en situation de précarité résidentielle	
✧ 2. Profils des jeunes sortant·e·s	11
A. Une durée de séjour qui s'allonge	
B. Un tremplin vers le logement autonome	
✧ 3. Synthèse comparative	13





Le réseau Habitat Jeunes francilien regroupe 41 structures adhérentes, gérant 134 résidences en 2025. Ces résidences sont en majorité des RS-FJT, soit des Résidences Sociales Foyer de Jeunes Travailleurs. Elles accueillent et accompagnent des jeunes de 16 à 30 ans en début de parcours, avec une priorité donnée aux 18-25 ans. Les RS-FJT sont à la fois une Résidence Sociale et un établissement social et médico-social (ESSMS).

Elles relèvent ainsi à la fois de la tutelle du Ministère du Logement et des Caisses d'Allocation Familiale, du fait de l'accompagnement socio-éducatif des jeunes.



Pour en savoir plus sur la réglementation s'appliquant aux Foyers de Jeunes Travailleurs, consultez notre ressource sur le cadre réglementaire des résidences-FJT.

➤ www.habitatjeunes-idf.fr

Toutefois, le réseau compte également une quinzaine de Résidences Sociales Jeunes Actifs (RSJA). Ces résidences peuvent accueillir des jeunes de 18 à 32 ans. Au sein du réseau Habitat Jeunes, elles constituent un produit complémentaire et accueillent principalement des jeunes de plus de 26 ans en mobilité professionnelle ou en formation, conformément au cadre régional de la DRIHL publié en 2021.

Certaines résidences peuvent également connaître des conventionnements particuliers ou anciens, modifiant de fait les règles d'attribution.

Le lexique Habitat Jeunes Île-de-France :

En raison des multiples dispositifs de logement jeune, et pour simplifier la lecture, l'URHAJ privilégie les terminologies suivantes :

- **Résidences-FJT** : lorsqu'il est fait référence aux résidences-FJT, c'est pour parler de tous les Foyers de Jeunes Travailleurs, qu'ils soient ou non résidences sociales.
- **Résidences Habitat Jeunes** : lorsque ce document fait référence aux résidences Habitat Jeunes, c'est pour parler de toutes les résidences du réseau, y compris les RSJA.





Le réseau du Val-d'Oise en quelques chiffres



13
résidences



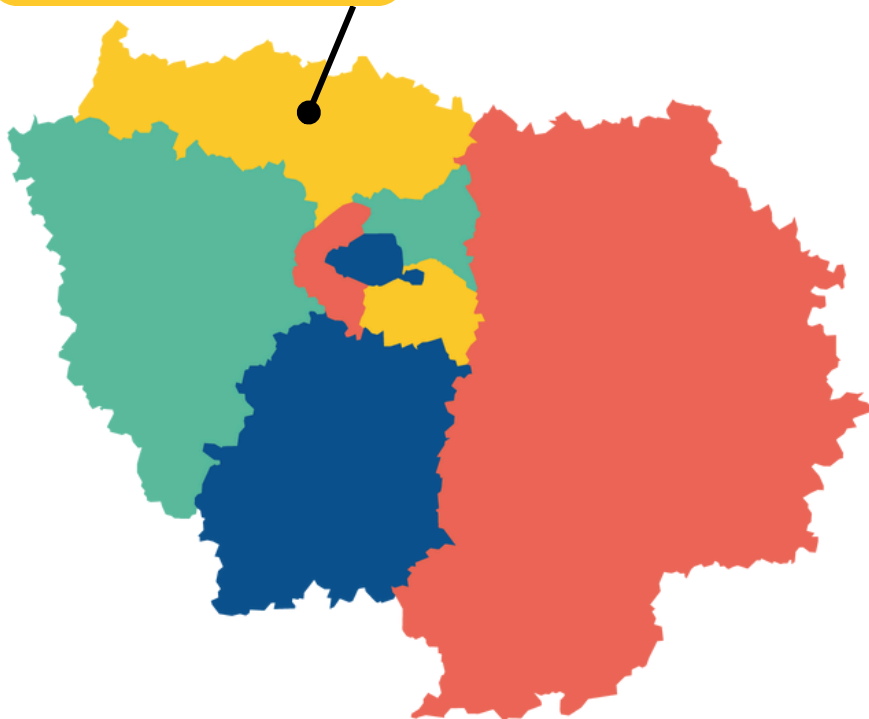
1 630
logements



1 860
places

VAL-D'OISE - 95

4 structures adhérentes
15% des jeunes logé-e-s





55%

55% des jeunes entrent en résidence Habitat Jeunes en situation d'urgence, c'est à dire **qu'ils et elles n'ont aucune solutions de logement et/ou sont en situation de rupture familiale**



31%

31% des jeunes restent plus de deux ans, c'est légèrement moins qu'à l'échelle régionale (37%)

84%

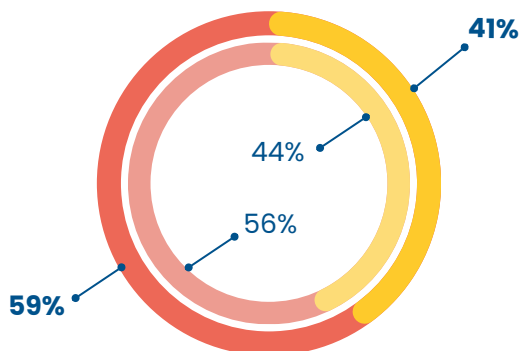
84% des jeunes entrant-e-s sont salarié-e-s ou apprenti-e-s, un chiffre légèrement supérieur à celui de l'échelle régionale



61%

61% des jeunes sortant-e-s accèdent à un logement autonome, c'est légèrement moins qu'à l'échelle régionale (65%)

* Répartition des genres en résidence Habitat Jeunes



% Val-d'Oise

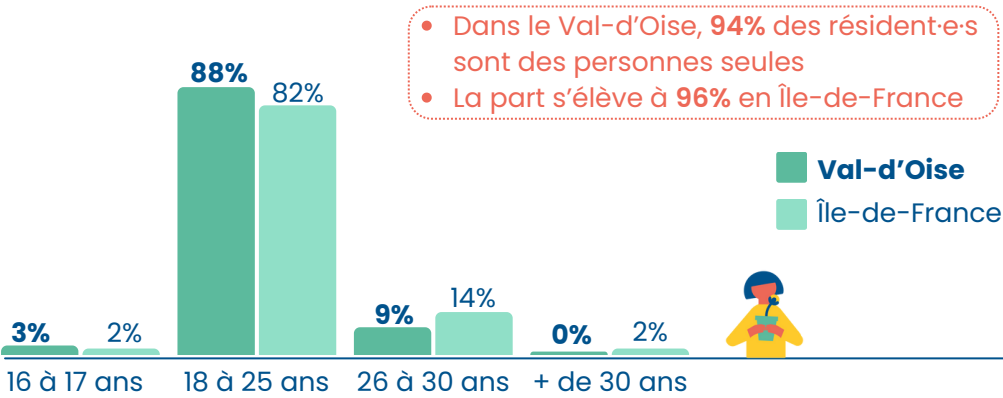
% Île-de-France

■ Homme

■ Femme

A Une majorité de jeunes diplômés de 18 à 25 ans

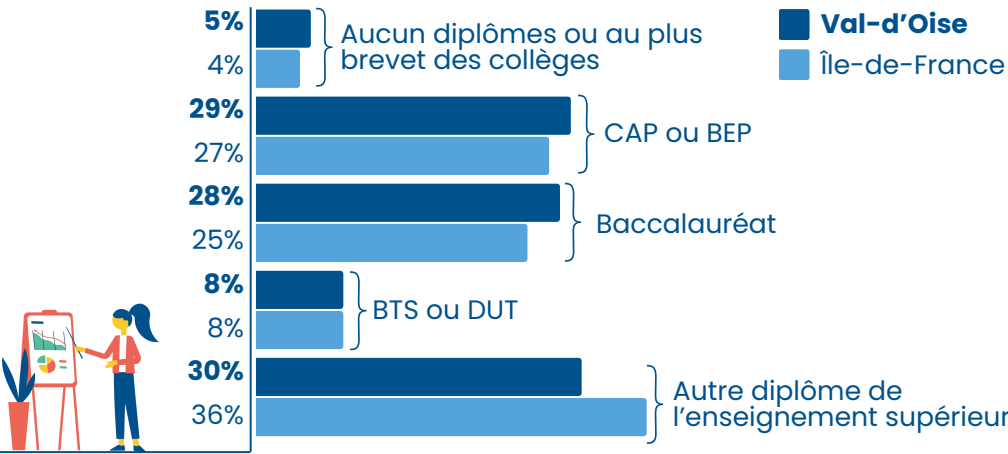
✱ Des publics légèrement plus jeunes qu'à l'échelle régionale



✱ Une part de diplômé·e·s du supérieur moindre qu'à l'échelle régionale

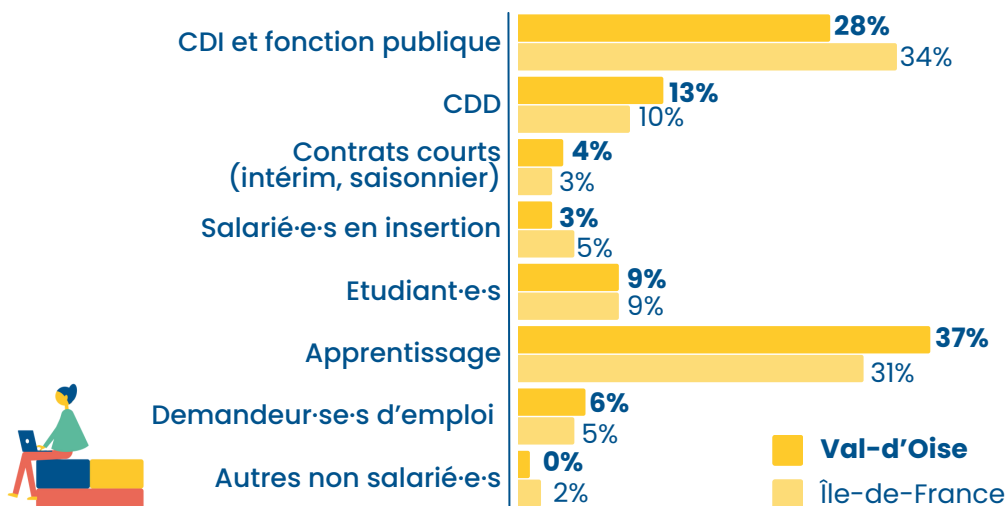
38% des résident·e·s sont diplômé·e·s de l'enseignement supérieur. En comparaison, 44% sont diplômé·e·s du supérieur au sein de l'ensemble du réseau francilien.

95% sont diplômés tout niveau confondu, à partir du niveau 3 (CAP/BEP).

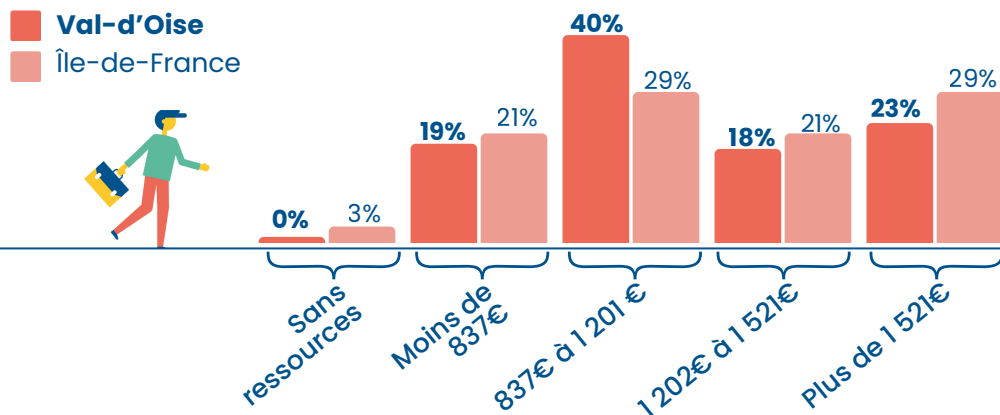


B Une large majorité de jeunes en emploi ou en apprentissage

★ Situation socioprofessionnelle des résident-e-s : une proportion d'apprenti-e-s légèrement supérieure à la moyenne régionale



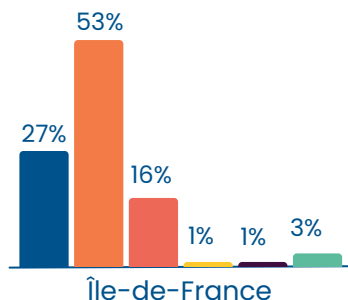
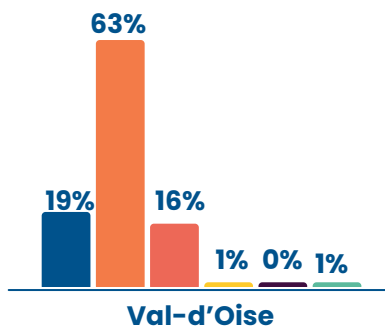
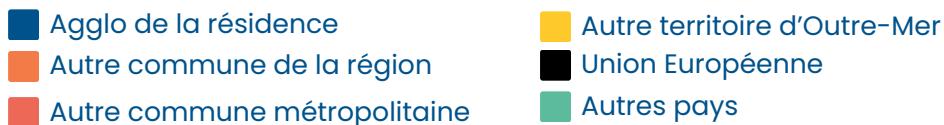
★ Des jeunes aux ressources plus faibles qu'à l'échelle régionale



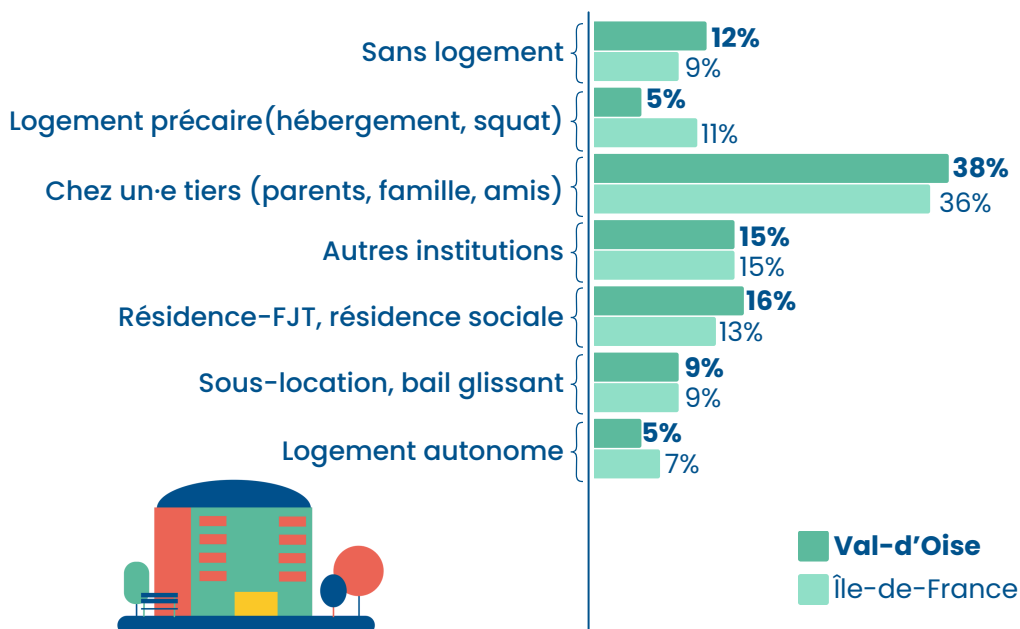
- **59% d'entre eux-elles ont un salaire inférieur à 1 201€,** contre 50% sur l'ensemble de la région.
- **23% ont plus de 1 521€** dans le Val-d'Oise, contre 29% au sein du réseau Habitat Jeunes Île-de-France.

C Des jeunes en situation de précarité résidentielle

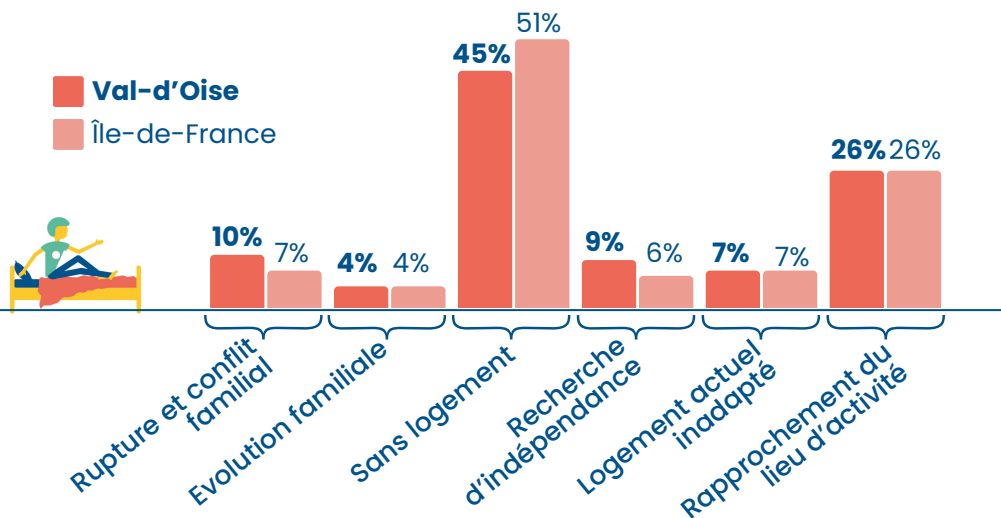
★ Des jeunes qui proviennent moins du territoire d'implantation de la résidence qu'à l'échelle régionale



★ Des jeunes principalement hébergé-e-s chez des tiers au moment de l'entrée en résidence Habitat Jeunes, comme à l'échelle régionale



* Motivations à quitter le logement antérieur : une part plus élevée de ruptures et de conflits familiaux



Dans le Val-d'Oise, les orientations vers les solutions Habitat Jeunes sont principalement motivées par des situations d'urgence telles que des ruptures et conflits familiaux ainsi que l'absence de logement. Ces motifs rejoignent ceux observés à l'échelle régionale, malgré **une tendance à la recherche d'indépendance** (9%) légèrement plus élevée dans le Val-d'Oise.



Les motivations des résident·e-s à choisir l'Habitat Jeunes

38%	8%	20%	10%
ne disposent d'aucune autres solutions de logement - 38% au niveau régional	car c'est la solution la moins chère - 9% au niveau régional	ont été orienté·e-s par un tiers institutionnel - 18% au niveau régional	souhaitent habiter là où vivent d'autres jeunes - 13% au niveau régional

A Une durée de séjour qui s'allonge

✱ Une proportion de séjours de plus de deux ans inférieure à la moyenne régionale

31% des résident-e-s restent **deux ans et plus**
(37% à l'échelle régionale)

42% restent **entre un an et deux ans**
(32% à l'échelle régionale)

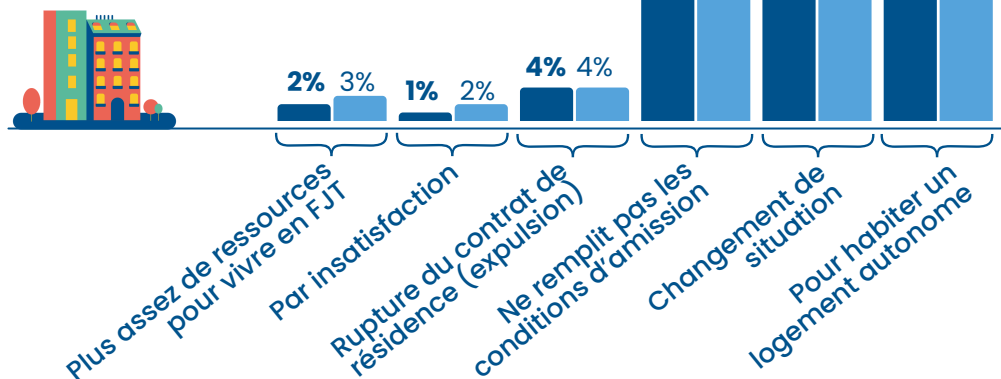
15% restent **entre 6 mois et un an**
(15% à l'échelle régionale)

12% restent **moins de 6 mois**
(15% à l'échelle régionale)



✱ L'accès au logement autonome comme principal motif de départ

■ Val-d'Oise
■ Île-de-France



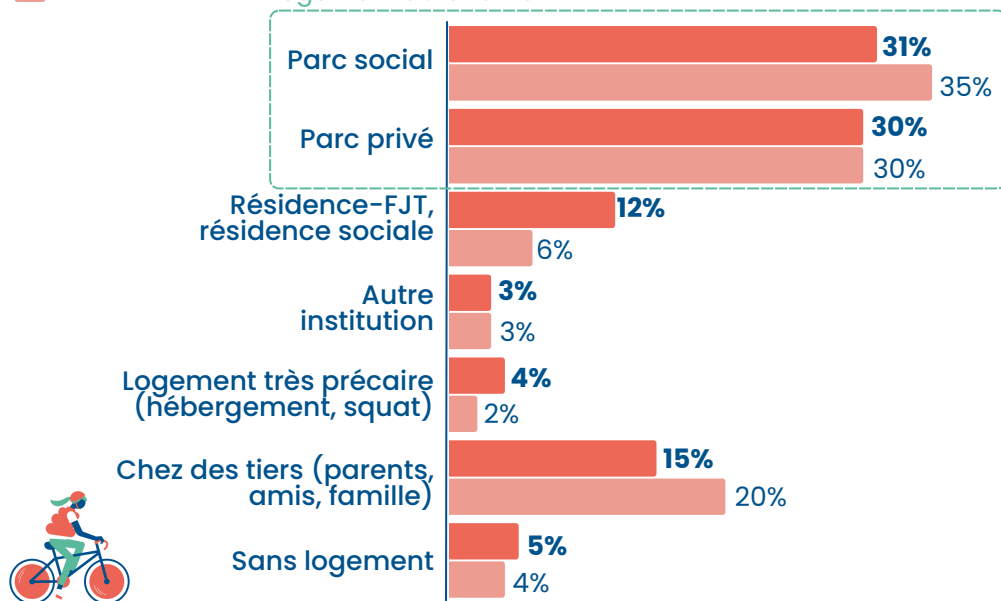
B Un tremplin vers le logement autonome

★ Une sortie vers le parc social moins élevée qu'à l'échelle régionale

■ Val-d'Oise

■ Île-de-France

Logement autonome



Au total, **61% des jeunes du Val-d'Oise** quittent la résidence pour un logement autonome, contre 65% à l'échelle régionale. Parmi ces jeunes, 31% poursuivent leur parcours résidentiel vers le parc social et 30% dans le parc privé. Les résidences Habitat jeunes et l'accompagnement socio-éducatif proposé jouent donc **un véritable rôle de tremplin pour l'autonomie résidentielle des jeunes**.



Les publics logés dans le Val-d'Oise ont **des caractéristiques proches du profil type accueilli en Île-de-France** au sein du réseau Habitat Jeunes. Ce sont en majorité de jeunes hommes ayant entre 18 et 25 ans, et titulaires à minima d'un diplôme de niveau 3 (CAP/BEP).

Les résident·e·s du Val-d'Oise sont néanmoins davantage apprentis et moins de personnes employées en CDI. Cette situation vis-à-vis de l'emploi explique en partie pourquoi leur niveau de ressources est moins élevé qu'à l'échelle régionale. Ainsi, seul 41% d'entre elles et eux ont des ressources supérieures à 1201€ contre 50% à l'échelle de l'Île-de-France.

La durée de séjour des publics accueillis dans le Val-d'Oise **reste inférieure à la moyenne régionale**. Ainsi, seul 31% des jeunes vivent en résidence durant plus de deux ans, contre 37% en Île-de-France. Ils et elles tendent en revanche à rencontrer plus de difficultés pour accéder au logement autonome (61% contre 65% en Île-de-France) et notamment au parc social (31% contre 35% en Île-de-France).



* Les acteurs Habitat Jeunes dans le Val-d'Oise en 2025





Tellement
que du
logement !

**Habitat
Jeunes**
île-de-France



166 rue de Charonne
75011 Paris

☎ 01 42 16 86 66

🌐 habitatjeunes-idf.fr

@ contact@urhaj-idf.fr

