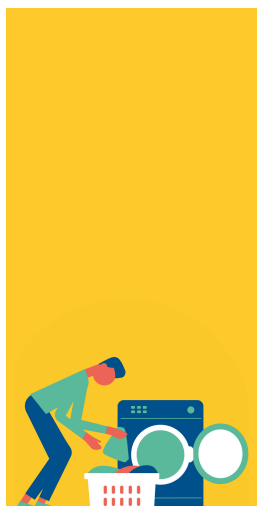


Observatoire départemental

Population accueillie
en résidence
Habitat Jeunes

2025



**Habitat
Jeunes**
Île-de-France

Val-de-Marne

94



SOMMAIRE



✧ **Préambule : définitions du réseau**
Habitat Jeunes Île-de-France _____

✧ **Le réseau en quelques chiffres** _____

✧ **Les chiffres clés de l'observatoire** _____

✧ **1. Profils des jeunes entrant·e·s** _____

- A. Une majorité de jeunes diplômé·e·s ayant de 18 à 25 ans
- B. Une large majorité de jeunes en emploi ou en apprentissage
- C. Des jeunes en situation de précarité résidentielle

✧ **2. Profils des jeunes sortant·e·s** _____

- A. Une durée de séjour qui s'allonge
- B. Un tremplin vers le logement autonome

✧ **3. Synthèse comparative** _____ **13**





Le réseau Habitat Jeunes francilien regroupe 41 structures adhérentes, gérant 134 résidences en 2025. Ces résidences sont en majorité des RS-FJT, soit des Résidences Sociales Foyer de Jeunes Travailleurs. Elles accueillent et accompagnent des jeunes de 16 à 30 ans en début de parcours, avec une priorité donnée aux 18-25 ans. Les RS-FJT sont à la fois une Résidence Sociale et un établissement social et médico-social (ESSMS).

Elles relèvent ainsi à la fois de la tutelle du Ministère du Logement et des Caisses d'Allocation Familiale, du fait de l'accompagnement socio-éducatif des jeunes.



Pour en savoir plus sur la réglementation s'appliquant aux Foyers de Jeunes Travailleurs, consultez notre ressource sur le cadre réglementaire des résidences-FJT.

➤ www.habitatjeunes-idf.fr

Toutefois, le réseau compte également une quinzaine de Résidences Sociales Jeunes Actifs (RSJA). Ces résidences peuvent accueillir des jeunes de 18 à 32 ans. Au sein du réseau Habitat Jeunes, elles constituent un produit complémentaire et accueillent principalement des jeunes de plus de 26 ans en mobilité professionnelle ou en formation, conformément au cadre régional de la DRIHL publié en 2021.

Certaines résidences peuvent également connaître des conventionnements particuliers ou anciens, modifiant de fait les règles d'attribution.

Le lexique Habitat Jeunes Île-de-France :

En raison des multiples dispositifs de logement jeune, et pour simplifier la lecture, l'URHAJ privilégie les terminologies suivantes :

- **Résidences-FJT** : lorsqu'il est fait référence aux résidences-FJT, c'est pour parler de tous les Foyers de Jeunes Travailleurs, qu'ils soient ou non résidences sociales.
- **Résidences Habitat Jeunes** : lorsque ce document fait référence aux résidences Habitat Jeunes, c'est pour parler de toutes les résidences du réseau, y compris les RSJA.





Le réseau du Val-de-Marne en quelques chiffres



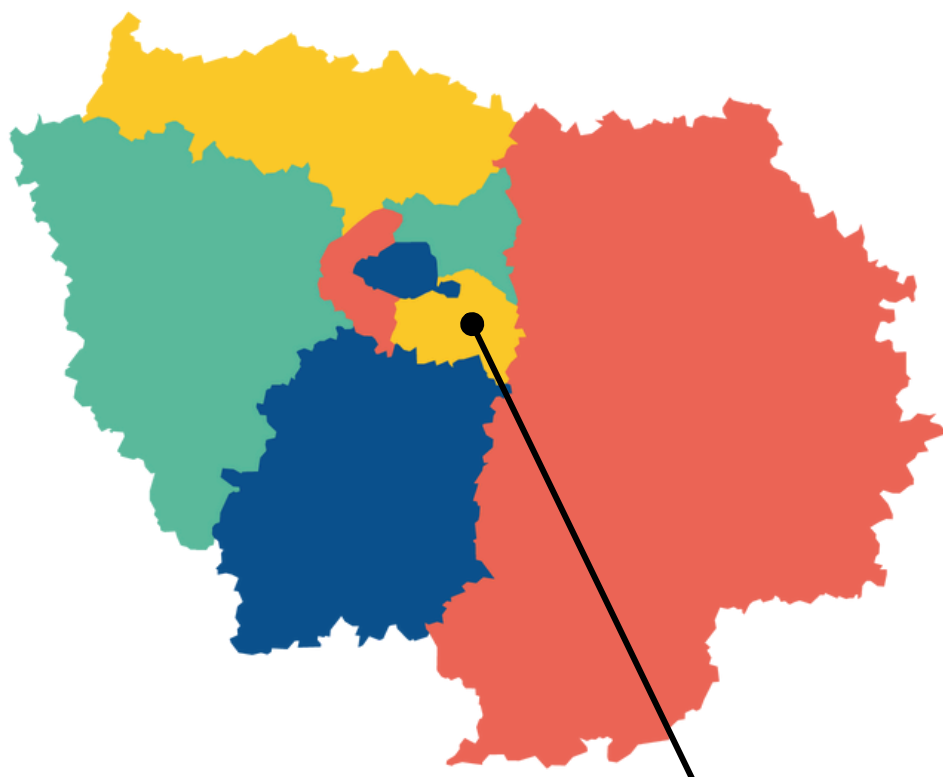
9
résidences



1 103
logements



1 231
places



VAL-DE-MARNE – 94
1 structure adhérente
11% des jeunes logé-e-s



63%

63% entrent en résidence Habitat Jeunes en situation d'urgence, c'est à dire **qu'ils et elles n'ont aucune solutions de logement et/ou sont en situation de rupture familiale**



47%

47% des jeunes **restent plus de deux ans**, c'est sensiblement plus qu'à l'échelle régionale (37%)

92%

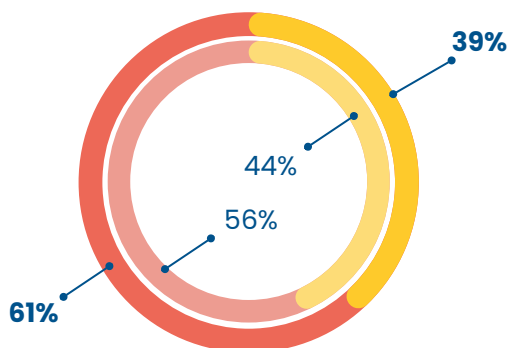
92% des jeunes entrant·e·s sont salarié·e·s ou apprenti·e·s, un chiffre supérieur à celui de l'échelle régionale



74%

74% des jeunes sortant·e·s accèdent à un logement autonome, c'est plus qu'à l'échelle régionale (65%)

★ Répartition des genres en résidence Habitat Jeunes : un public plus masculin qu'au niveau régional



% Val-de-Marne

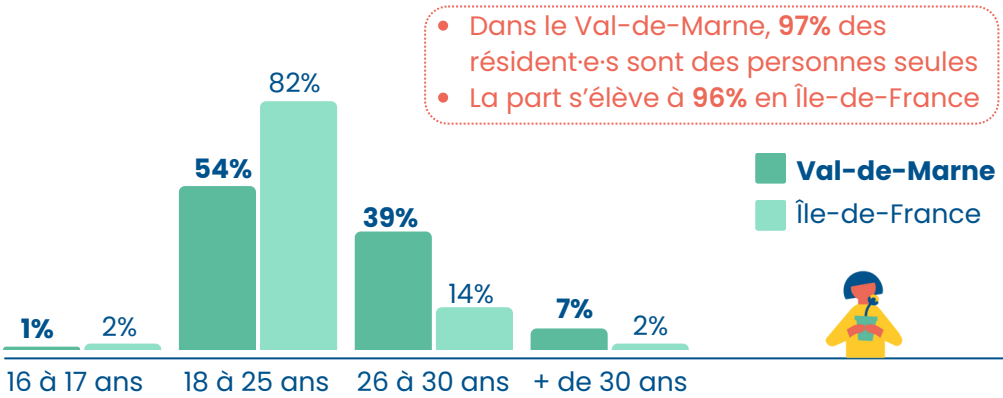
% Île-de-France

■ Homme

■ Femme

A Une majorité de jeunes diplômé·e·s de 18 à 25 ans

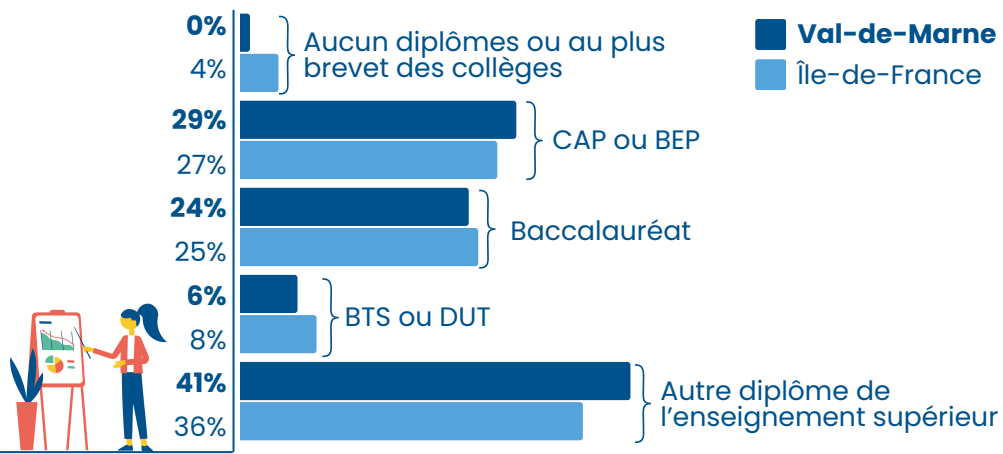
★ Un public proportionnellement plus âgé qu'à l'échelle régionale



★ Des jeunes davantage diplômés de l'enseignement supérieur qu'à l'échelle régionale

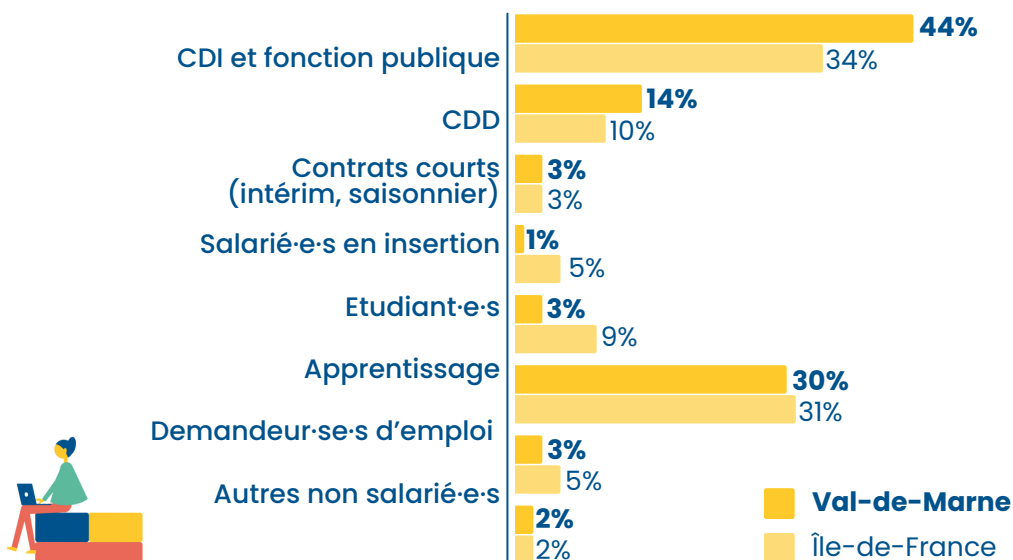
47% des résident·e·s sont diplômé·e·s de l'enseignement supérieur. En comparaison, 44% sont diplômé·e·s du supérieur au sein de l'ensemble du réseau francilien.

100% sont diplômés tout niveau confondu, à partir du niveau 3 (CAP/BEP).

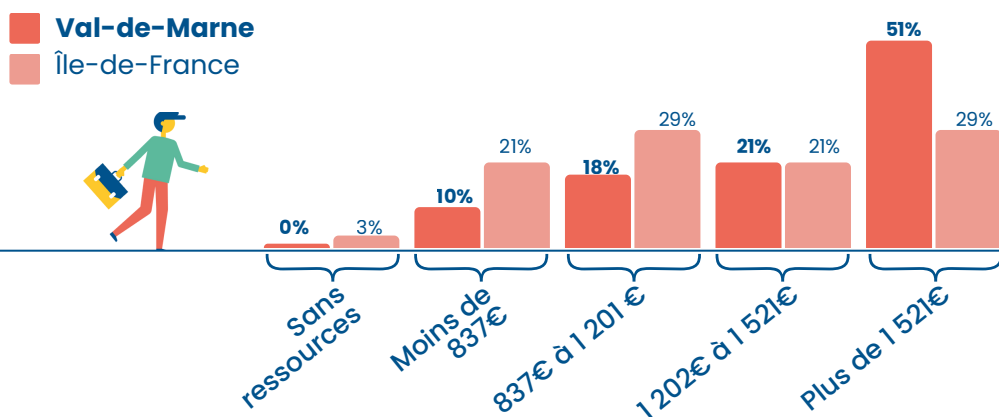


B Une large majorité de jeunes en emploi ou en apprentissage

★ Situation socioprofessionnelle des résident·e·s : davantage de CDI et de titulaires de la fonction publique qu'à l'échelle régionale



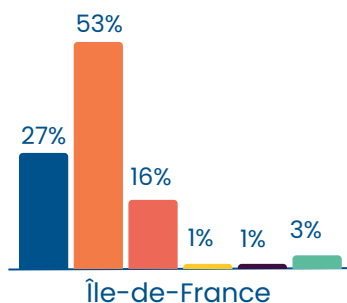
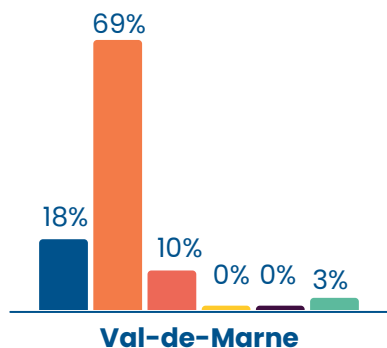
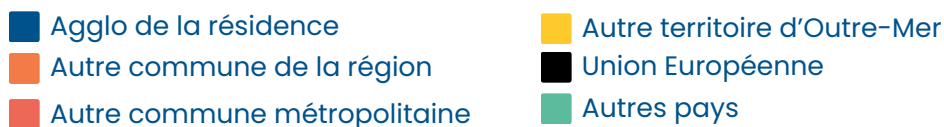
★ Des ressources bien plus élevées qu'à l'échelle régionale



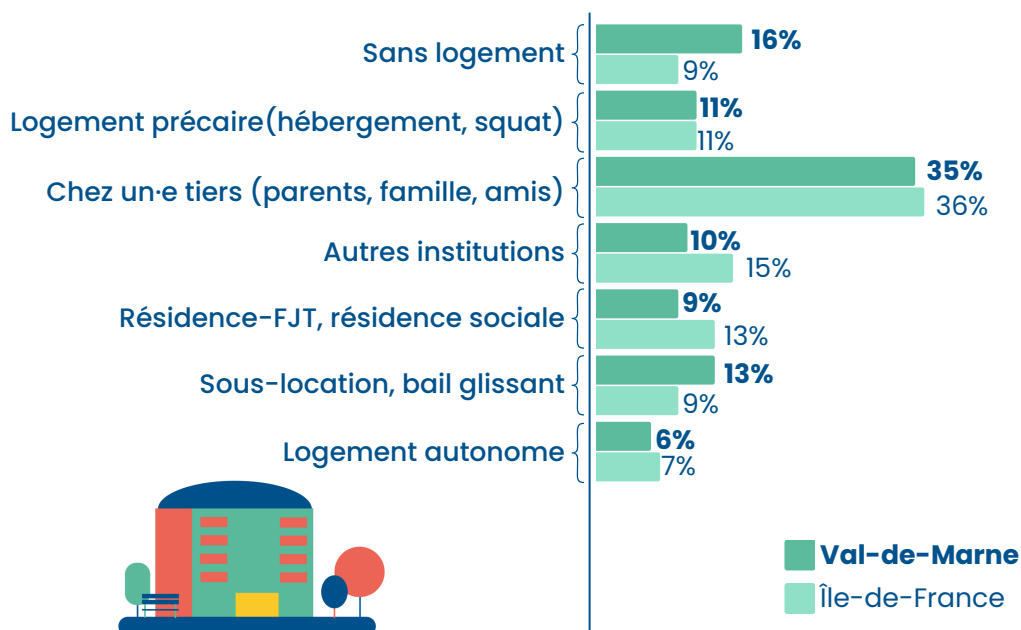
- **28% d'entre eux-elles ont un salaire inférieur à 1 201€,** contre 50% sur l'ensemble de la région.
- **51% disposent de plus de 1 521€** dans le Val-de-Marne, contre 29% en Île-de-France.

C Des jeunes en situation de précarité résidentielle

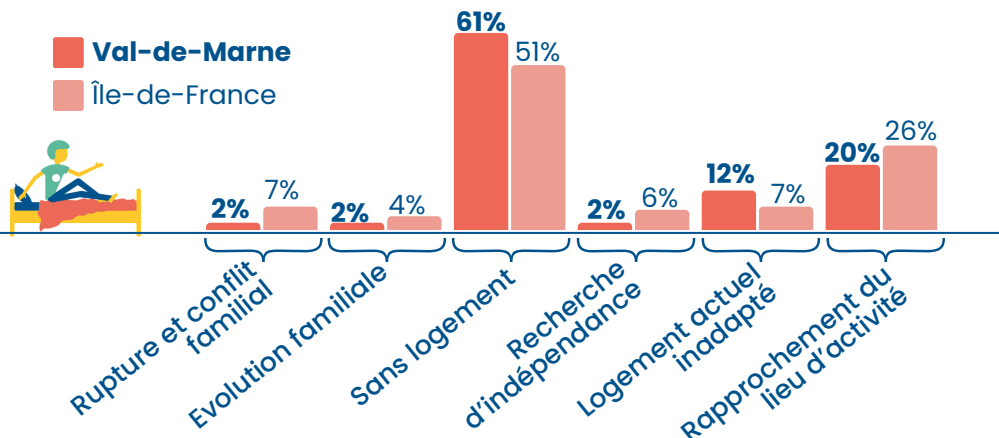
★ Des jeunes issu-e-s de la région, mais moins de l'intercommunalité d'implantation de la résidence



★ Des jeunes provenant de logements très précaires ou n'ayant aucune solution de logement, plus encore qu'à l'échelle régionale



★ Des jeunes qui quittent leur précédent logement pour des raisons d'urgence



Dans le Val-de-Marne, l'orientation vers les solutions Habitat Jeunes est dans la plupart des cas motivée par des situations d'urgence, en particulier l'absence de solution de logement ou l'inadaptation du logement antérieur. D'autres besoins, comme celui de se rapprocher de son lieu d'activité, sont moins déterminants dans le département qu'à l'échelle du réseau francilien. Ces données témoignent **d'une précarité résidentielle plus marquée dans le Val-de-Marne qu'au niveau régional.**



Les motivations des résident·e-s à choisir l'Habitat Jeunes

40%	5%	11%	16%
ne disposent d'aucune autres solutions de logement - 38% au niveau régional	car c'est la solution la moins chère - 9% au niveau régional	ont été orienté·e-s par un tiers institutionnel - 18% au niveau régional	souhaitent habiter là où vivent d'autres jeunes - 13% au niveau régional

A Une durée de séjour qui s'allonge

✱ Un·e jeune sur deux reste plus de deux ans

47% des résident·e·s restent **deux ans et plus**
(37% à l'échelle régionale)

30% restent **entre un an et deux ans**
(32% à l'échelle régionale)

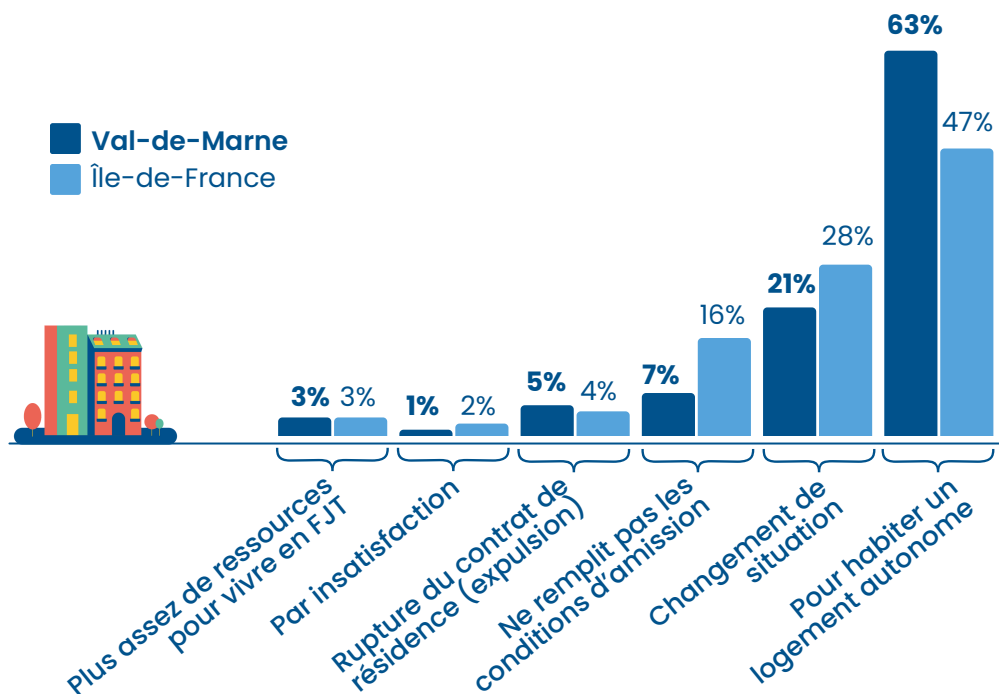
12% restent **entre 6 mois et un an**
(15% à l'échelle régionale)

11% restent **moins de 6 mois**
(15% à l'échelle régionale)



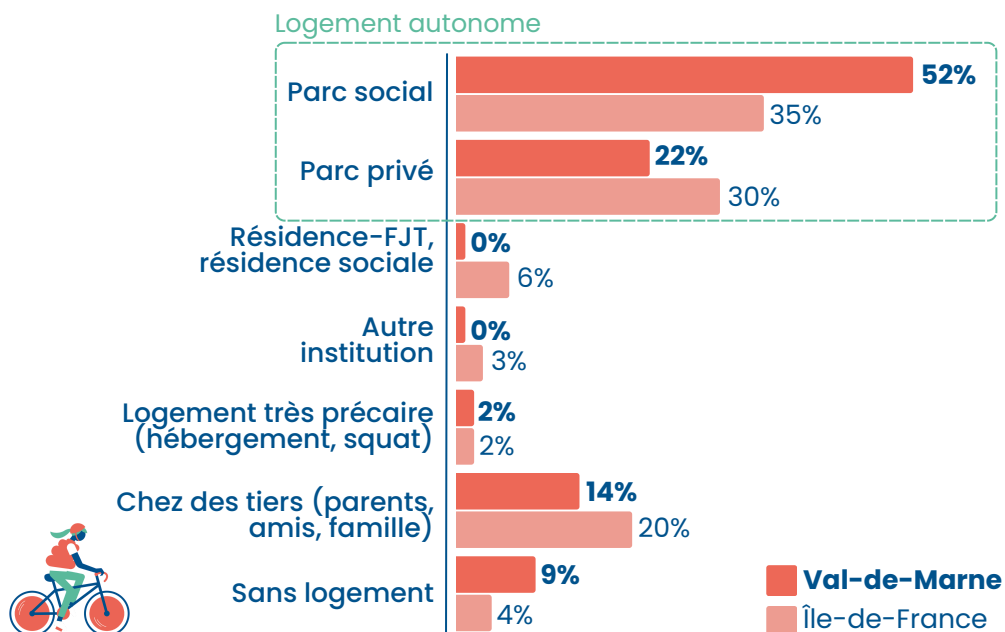
✱ L'accès au logement autonome comme principal motif de départ

■ Val-de-Marne
■ Île-de-France



B Un tremplin vers le logement autonome

★ Une part de sorties vers le parc social plus élevée qu'à l'échelle régionale



Au total **74% des jeunes dans le Val-de-Marne** quittent la résidence pour un logement autonome (contre 65% à l'échelle parisienne) : 52% dans le parc social et 22% dans le parc privé. Les résidences Habitat jeunes et l'accompagnement socio-éducatif proposé jouent **un véritable rôle de tremplin pour l'autonomie résidentielle des jeunes**.



Le public Val-de-Marnais résidant au sein du réseau Habitat Jeunes est particulièrement masculin (61%) et est plus âgé qu'à l'échelle francilienne (39% ont entre 26 et 30 ans, contre 14% dans l'ensemble des départements de la région).

Cette particularité du public accueilli dans le Val-de-Marne s'explique par la part importante du parc de RSJA et le nombre plus faible de résidences-FJT sur le territoire. Les RSJA accueillant un public plus âgé et donc moins souvent apprenti ainsi qu'aux ressources plus élevées.

Une part importante de ces jeunes proviennent de logements très précaires, dont 16% qui étaient sans logement à leur arrivée, ce qui traduit une **précarité résidentielle plus marquée qu'au niveau régional** (9%). Les jeunes restent plus longtemps dans leur FJT ou RSJA, 47% d'entre elles-eux restant ainsi plus de 2 ans (37% au régional). Le public connaît néanmoins un plus grand accès au logement autonome (64%), majoritairement vers le parc social (52%, contre 35% pour la région).





L'acteur Habitat Jeunes dans le Val-de-Marne en 2025





Tellement
que du
logement !

**Habitat
Jeunes**
île-de-France



166 rue de Charonne
75011 Paris



01 42 16 86 66



habitatjeunes-idf.fr



contact@urhaj-idf.fr

