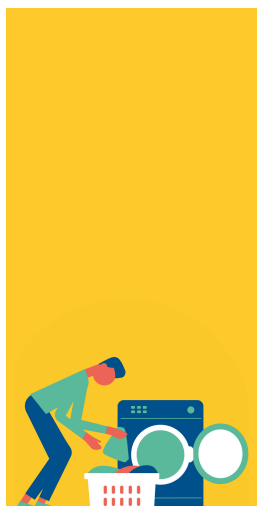


Observatoire départemental

Population accueillie
en résidence
Habitat Jeunes

2025



Essonne

91



SOMMAIRE



✧ Préambule : définitions du réseau Habitat Jeunes Île-de-France	4
✧ Le réseau en quelques chiffres	5
✧ Les chiffres clés de l'observatoire	6
✧ 1. Profils des jeunes entrant·e·s	7
A. Une majorité de jeunes diplômé·e·s ayant de 18 à 25 ans	
B. Une large majorité de jeunes en emploi ou en apprentissage	
C. Des jeunes en situation de précarité résidentielle	
✧ 2. Profils des jeunes sortant·e·s	11
A. Une durée de séjour qui s'allonge	
B. Un tremplin vers le logement autonome	
✧ 3. Synthèse comparative	13





Le réseau Habitat Jeunes francilien regroupe 41 structures adhérentes, gérant 134 résidences en 2025. Ces résidences sont en majorité des RS-FJT, soit des Résidences Sociales Foyer de Jeunes Travailleurs. Elles accueillent et accompagnent des jeunes de 16 à 30 ans en début de parcours, avec une priorité donnée aux 18-25 ans. Les RS-FJT sont à la fois une Résidence Sociale et un établissement social et médico-social (ESSMS).

Elles relèvent ainsi à la fois de la tutelle du Ministère du Logement et des Caisses d'Allocation Familiale, du fait de l'accompagnement socio-éducatif des jeunes.



Pour en savoir plus sur la réglementation s'appliquant aux Foyers de Jeunes Travailleurs, consultez notre ressource sur le cadre réglementaire des résidences-FJT.

➤ www.habitatjeunes-idf.fr

Toutefois, le réseau compte également une quinzaine de Résidences Sociales Jeunes Actifs (RSJA). Ces résidences peuvent accueillir des jeunes de 18 à 32 ans. Au sein du réseau Habitat Jeunes, elles constituent un produit complémentaire et accueillent principalement des jeunes de plus de 26 ans en mobilité professionnelle ou en formation, conformément au cadre régional de la DRIHL publié en 2021.

Certaines résidences peuvent également connaître des conventionnements particuliers ou anciens, modifiant de fait les règles d'attribution.

Le lexique Habitat Jeunes Île-de-France :

En raison des multiples dispositifs de logement jeune, et pour simplifier la lecture, l'URHAJ privilégie les terminologies suivantes :

- **Résidences-FJT** : lorsqu'il est fait référence aux résidences-FJT, c'est pour parler de tous les Foyers de Jeunes Travailleurs, qu'ils soient ou non résidences sociales.
- **Résidences Habitat Jeunes** : lorsque ce document fait référence aux résidences Habitat Jeunes, c'est pour parler de toutes les résidences du réseau, y compris les RSJA.





Le réseau en Essonne en quelques chiffres



8
résidences



600
logements



661
places



ESSONNE – 91

2 structures adhérentes
4% des jeunes logé·e·s



64%

64% des jeunes entrent en résidence Habitat Jeunes en situation d'urgence, c'est à dire qu'ils et elles n'ont aucune solutions de logement et/ou sont en situation de rupture familiale



41%

41% des jeunes restent plus de deux ans, c'est légèrement plus qu'à l'échelle régionale (37%)

87%

87% des jeunes entrant·e-s sont salarié·e-s ou apprenti·e-s, c'est légèrement plus qu'à l'échelle régionale (82%)

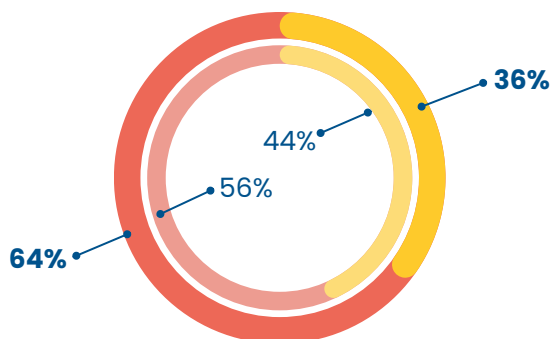


71%

71% des jeunes sortant·e-s accèdent à un logement autonome, c'est sensiblement plus qu'à l'échelle régionale (65%)



★ Répartition des genres en résidence Habitat Jeunes : un public de l'Essonne plus masculin qu'au régional



% Essonne

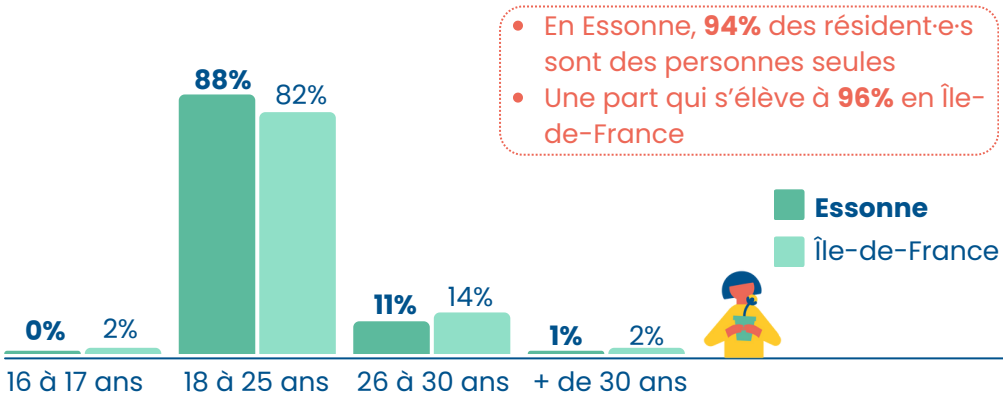
% Île-de-France

■ Homme

■ Femme

A Une majorité de jeunes diplômé·e·s de 18 à 25 ans

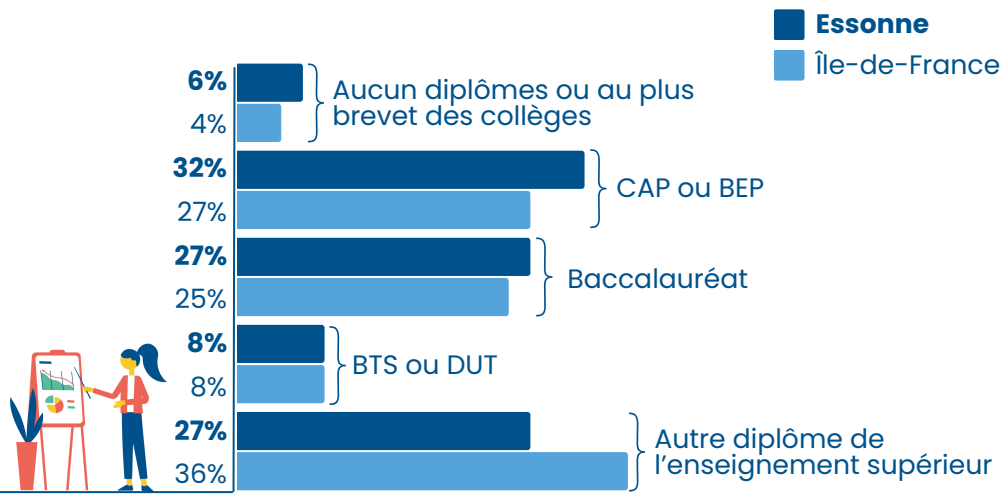
★ Un public proportionnellement plus jeune qu'à l'échelle régionale



★ Des jeunes moins diplômé·e·s qu'à échelle régionale

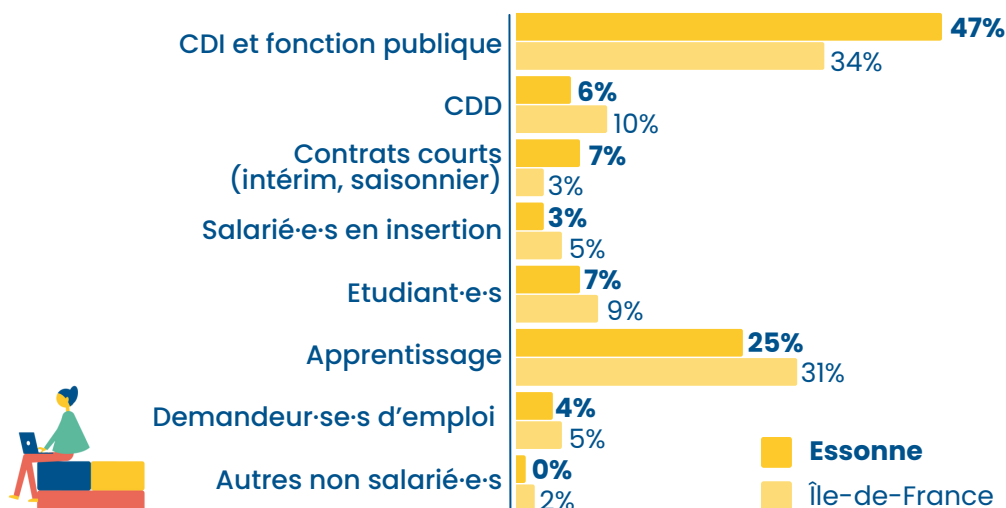
35% des résident·e·s sont diplômé·e·s de l'enseignement supérieur. En comparaison, 44% sont diplômé·e·s du supérieur au sein de l'ensemble du réseau francilien.

94% sont diplômés tout niveau confondu, à partir du niveau 3 (CAP/BEP).

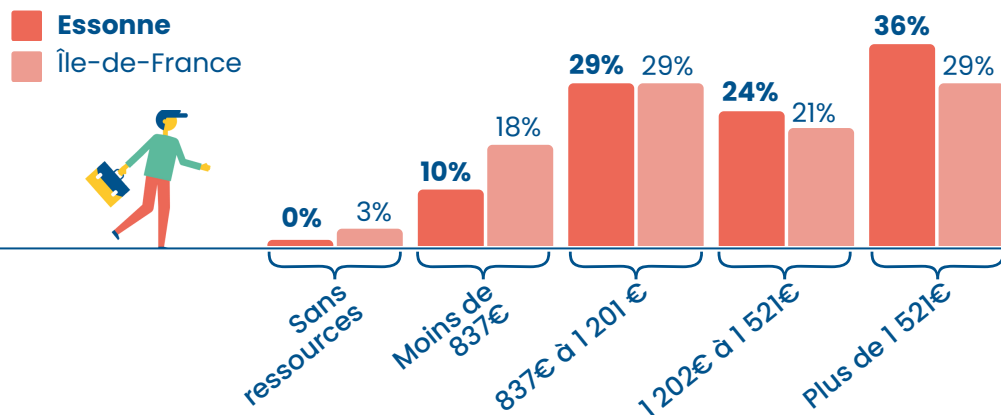


B Une large majorité de jeunes en emploi ou en apprentissage

✱ Situation socioprofessionnelle des résident·e·s : des jeunes proportionnellement plus en CDI qu'à l'échelle régionale



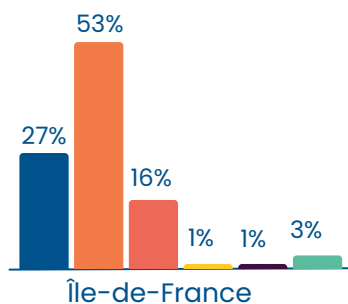
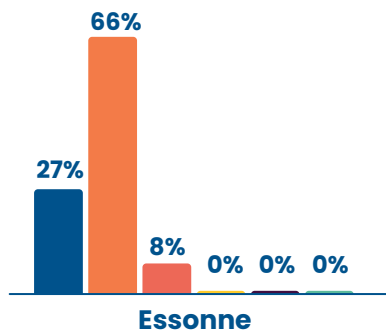
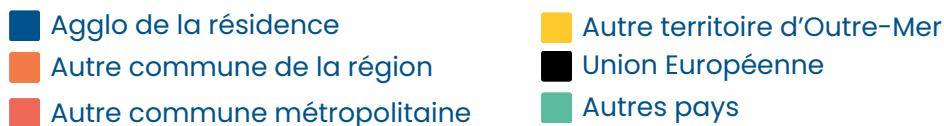
✱ Des jeunes aux niveaux de ressources plus élevés qu'à échelle régionale



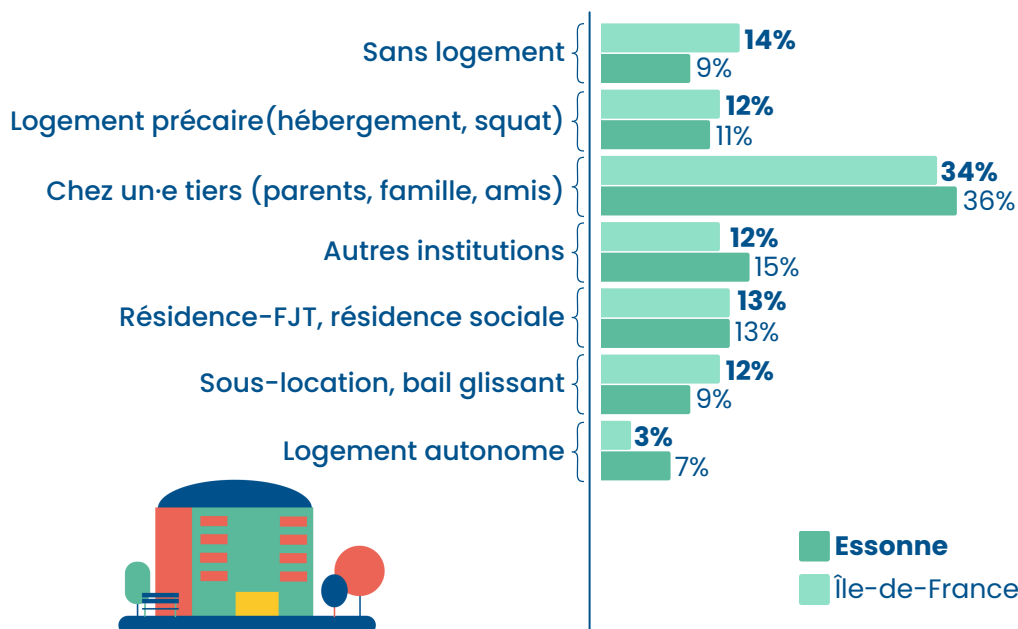
- **39% d'entre eux-elles ont un salaire inférieur à 1 201€**, contre 50% sur l'ensemble de la région.
- **36% ont des ressources supérieures à 1 521€** en Essonne, contre 29% en Île-de-France.

C Des jeunes en situation de précarité résidentielle

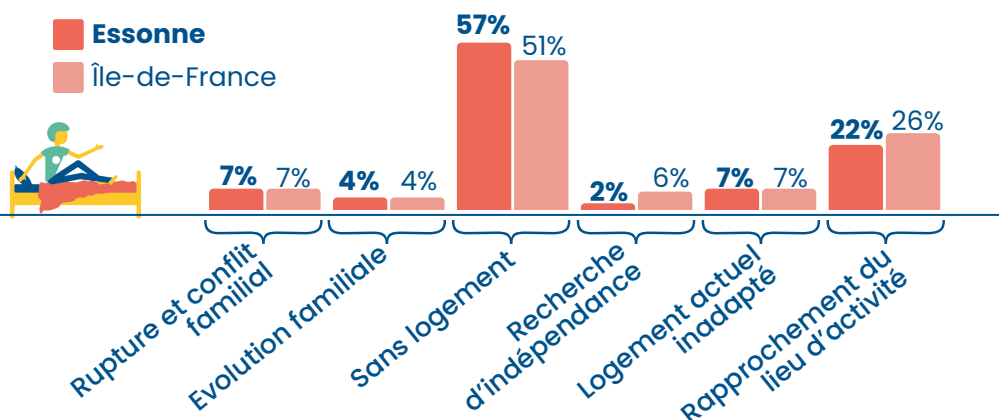
★ Des jeunes qui proviennent surtout de communes de la région, davantage qu'à l'échelle régionale



★ Des jeunes en majorité hébergé·e·s chez des tiers avant leur entrée en résidence



★ Des jeunes sans solution de logement avant l'entrée en résidence, plus encore qu'à l'échelle régionale



En Essonne, les jeunes choisissent principalement d'habiter dans une solution Habitat Jeunes **en raison de situations d'urgence telles que les conflits familiaux ou l'absence de logement**. Les motivations liées à la précarité du logement (pas d'autres solutions de logement, recherche de la solution la moins chère) prennent en Essonne le pas sur des motivations davantage liées à la vie sociale – seul 6% choisissent Habitat Jeunes pour habiter là où vivent d'autres jeunes.



Les motivations des résident·e-s à choisir l'Habitat Jeunes

42%	8%	20%	6%
ne disposent d'aucune autres solutions de logement – 38% au niveau régional	car c'est la solution la moins chère – 9% au niveau régional	ont été orienté·e-s par un tiers institutionnel – 18% au niveau régional	souhaitent habiter là où vivent d'autres jeunes – 13% au niveau régional

A Une durée de séjour qui s'allonge

✱ Des durées de séjour plus longues qu'à l'échelle régionale

41% des résident·e·s restent **deux ans et plus**
(37% à l'échelle régionale)

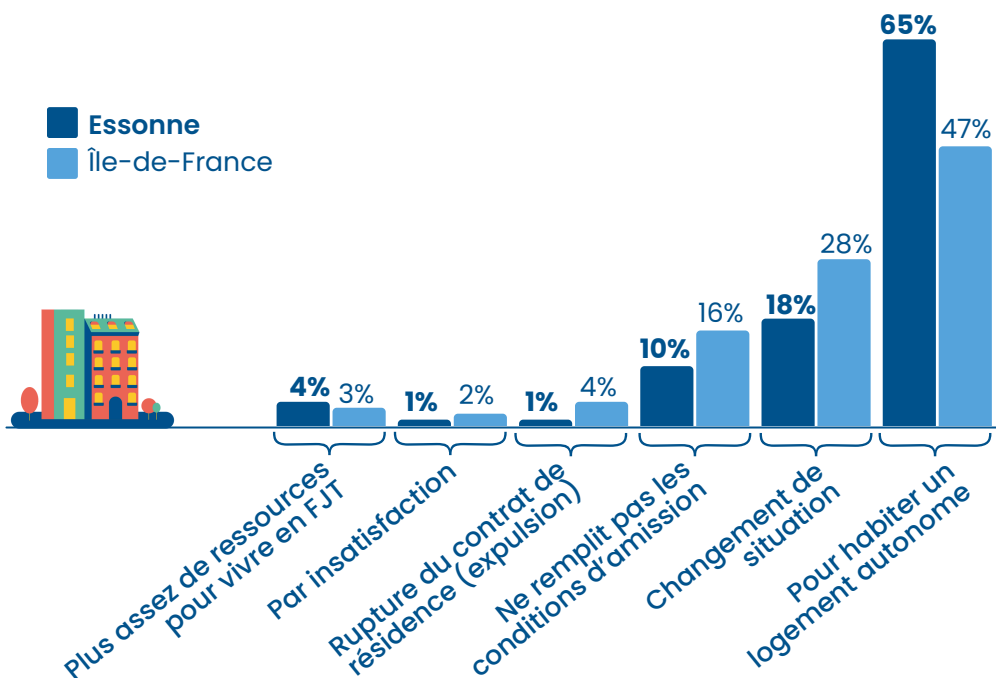
37% restent **entre un an et deux ans**
(32% à l'échelle régionale)

10% restent **entre 6 mois et un an**
(15% à l'échelle régionale)

12% restent **moins de 6 mois**
(15% à l'échelle régionale)

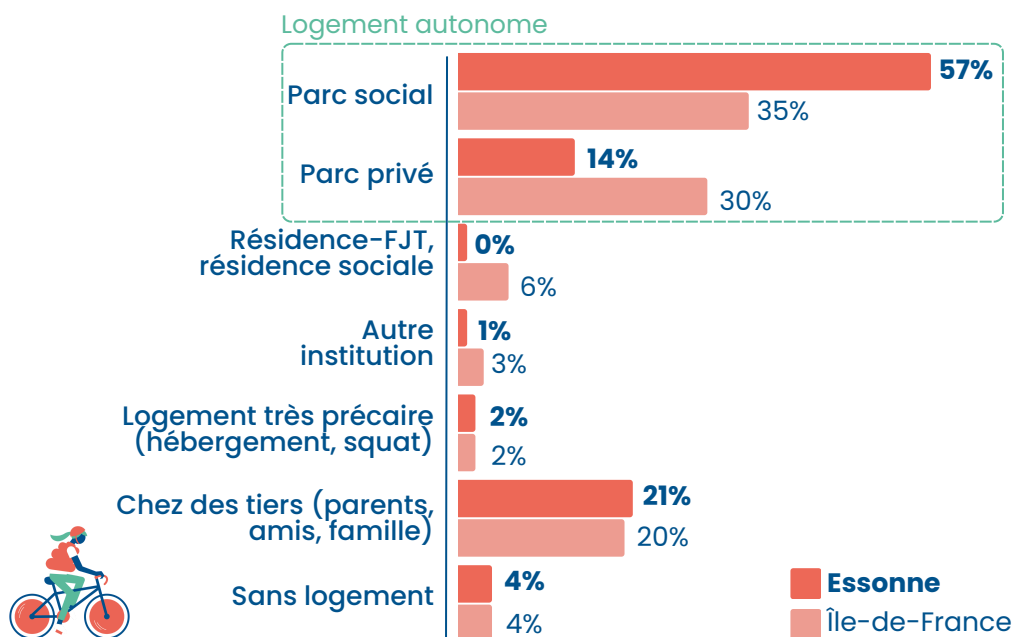


✱ L'accès au logement autonome comme principal motif de départ, plus encore que dans le reste de la région



B Un tremplin vers le logement autonome

★ Une sortie vers le logement autonome moins élevée qu'à l'échelle régionale



Au total, **71% des jeunes logés en Essonne** quittent leur résidence pour un logement autonome, **contre 65% à l'échelle régionale**. Le travail des équipes socioéducatives et de gestion locative des résidences ainsi que la tension moindre sur le logement locatif social en grande couronne qu'à Paris et sa petite couronne expliquent la part importante de sorties vers le logement social (57%) au sein du département.



Les jeunes accueilli·e·s en Essonne au sein des solutions Habitat Jeunes sont **proportionnellement moins diplômé·e·s**, notamment du supérieur, qu'à l'échelle régionale. Paradoxalement, ils et elles sont parmi les publics ayant les niveaux de revenu - 36% ont un salaire plus élevé que 1521€ - et d'emploi en CDI (47%) les plus élevés du réseau francilien.

Malgré des durées de séjour plus longues que dans les autres départements d'Île-de-France et des situations d'urgence nombreuses à l'entrée en résidence, les jeunes essonniens **poursuivent davantage leurs parcours vers un logement autonome du parc social (57%)** que dans le restant de la région. Ce taux de sorties positives élevé est à mettre au crédit des équipes Habitat Jeunes, mais aussi d'une offre locative sociale moins tendue qu'à Paris et sa petite couronne.



Les acteurs Habitat Jeunes en Essonne en 2025





Tellement
que du
logement !

**Habitat
Jeunes**
île-de-France



166 rue de Charonne
75011 Paris



01 42 16 86 66



habitatjeunes-idf.fr



contact@urhaj-idf.fr

