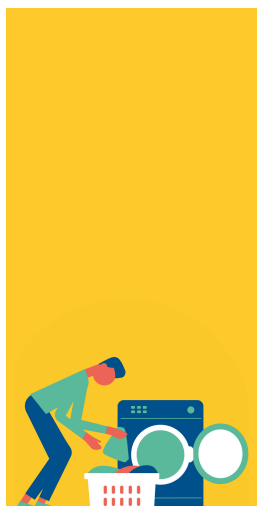


# Observatoire départemental

Population accueillie  
en résidence  
Habitat Jeunes

2025



## Seine-et-Marne

77





# SOMMAIRE



✧ <b>Préambule : définitions du réseau Habitat Jeunes Île-de-France</b>	<b>4</b>
✧ <b>Le réseau en quelques chiffres</b>	<b>5</b>
✧ <b>Les chiffres clés de l'observatoire</b>	<b>6</b>
✧ <b>1. Profils des jeunes entrant·e·s</b>	<b>7</b>
A. Une majorité de jeunes diplômé·e·s ayant de 18 à 25 ans	
B. Une large majorité de jeunes en emploi ou en apprentissage	
C. Des jeunes en situation de précarité résidentielle	
✧ <b>2. Profils des jeunes sortant·e·s</b>	<b>11</b>
A. Une durée de séjour qui s'allonge	
B. Un tremplin vers le logement autonome	
✧ <b>3. Synthèse comparative</b>	<b>13</b>





Le réseau Habitat Jeunes francilien regroupe 41 structures adhérentes, gérant 134 résidences en 2025. Ces résidences sont en majorité des RS-FJT, soit des Résidences Sociales Foyer de Jeunes Travailleurs. Elles accueillent et accompagnent des jeunes de 16 à 30 ans en début de parcours, avec une priorité donnée aux 18-25 ans. Les RS-FJT sont à la fois une Résidence Sociale et un établissement social et médico-social (ESSMS).

Elles relèvent ainsi à la fois de la tutelle du Ministère du Logement et des Caisses d'Allocation Familiale, du fait de l'accompagnement socio-éducatif des jeunes.



Pour en savoir plus sur la réglementation s'appliquant aux Foyers de Jeunes Travailleurs, consultez notre ressource sur le cadre réglementaire des résidences-FJT.

➤ [www.habitatjeunes-idf.fr](http://www.habitatjeunes-idf.fr)

Toutefois, le réseau compte également une quinzaine de Résidences Sociales Jeunes Actifs (RSJA). Ces résidences peuvent accueillir des jeunes de 18 à 32 ans. Au sein du réseau Habitat Jeunes, elles constituent un produit complémentaire et accueillent principalement des jeunes de plus de 26 ans en mobilité professionnelle ou en formation, conformément au cadre régional de la DRIHL publié en 2021.

Certaines résidences peuvent également connaître des conventionnements particuliers ou anciens, modifiant de fait les règles d'attribution.

### Le lexique Habitat Jeunes Île-de-France :

En raison des multiples dispositifs de logement jeune, et pour simplifier la lecture, l'URHAJ privilégie les terminologies suivantes :

- **Résidences-FJT** : lorsqu'il est fait référence aux résidences-FJT, c'est pour parler de tous les Foyers de Jeunes Travailleurs, qu'ils soient ou non résidences sociales.
- **Résidences Habitat Jeunes** : lorsque ce document fait référence aux résidences Habitat Jeunes, c'est pour parler de toutes les résidences du réseau, y compris les RSJA.





## Le réseau en Seine-et-Marne en quelques chiffres



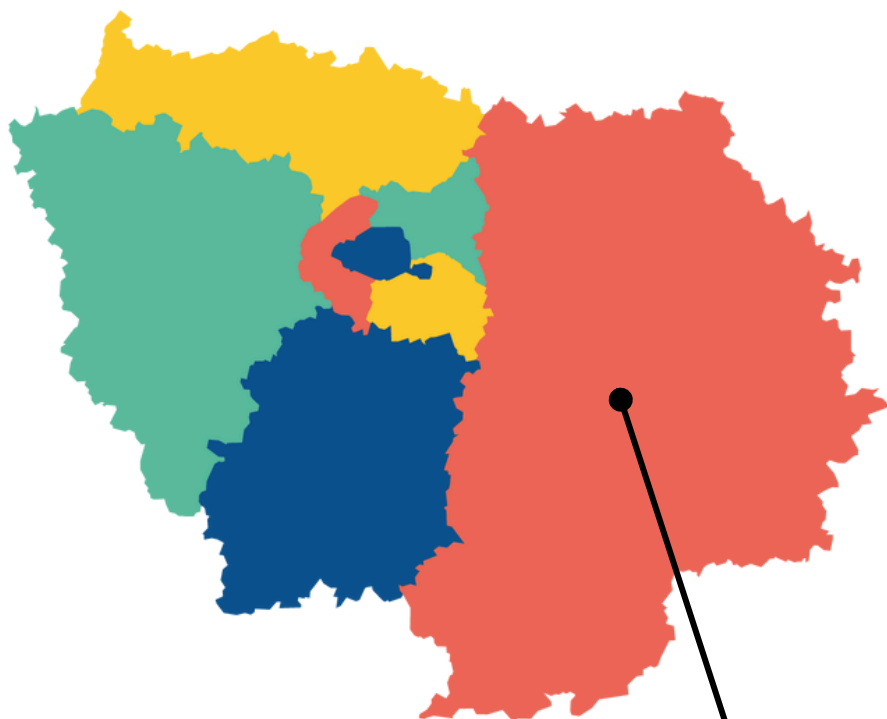
12  
résidences



1 296  
logements



1 500  
places



SEINE-ET-MARNE - 77

6 structures adhérentes

8% des jeunes logé-e-s



# 56%

56% des jeunes entrent en résidence Habitat Jeunes en situation d'urgence, c'est à dire **qu'ils et elles n'ont aucune solutions de logement et/ou sont en situation de rupture familiale**



# 41%

41% des jeunes **restent plus de deux ans**, c'est légèrement plus qu'à l'échelle régionale (37%)

# 82%

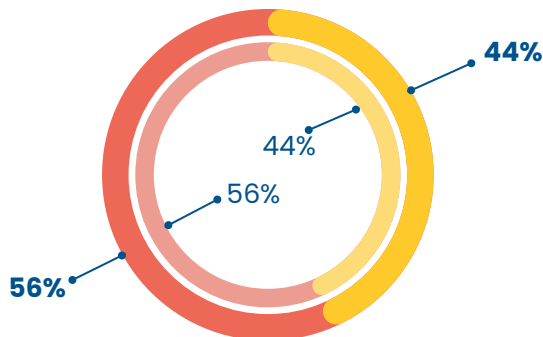
**82% des jeunes entrant-e-s** en Seine-et-Marne sont salarié-e-s ou apprenti-e-s, un chiffre identique à celui de l'échelle régionale



# 68%

**68% des jeunes sortant-e-s accèdent à un logement autonome**, c'est légèrement plus qu'à l'échelle régionale (65%)

\* Répartition des genres en résidence Habitat Jeunes : une répartition genrée identique à celle de l'échelle régionale



% Seine-et-Marne

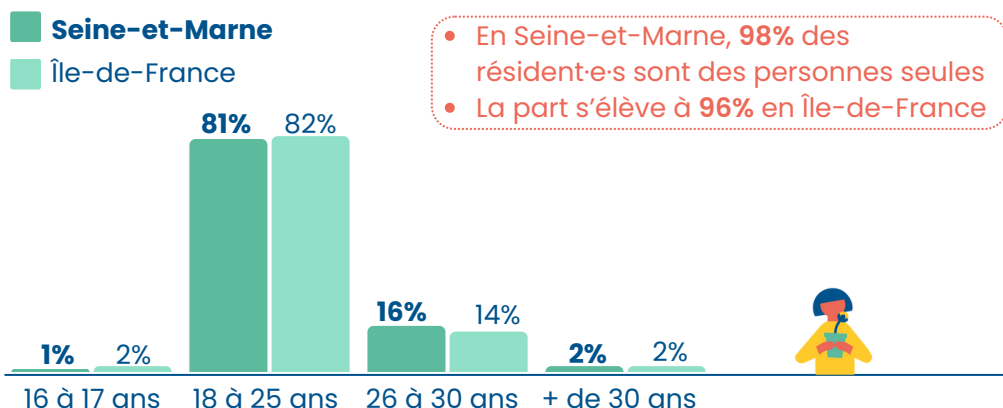
% Île-de-France

■ Homme

■ Femme

## A Une majorité de jeunes diplômés de 18 à 25 ans

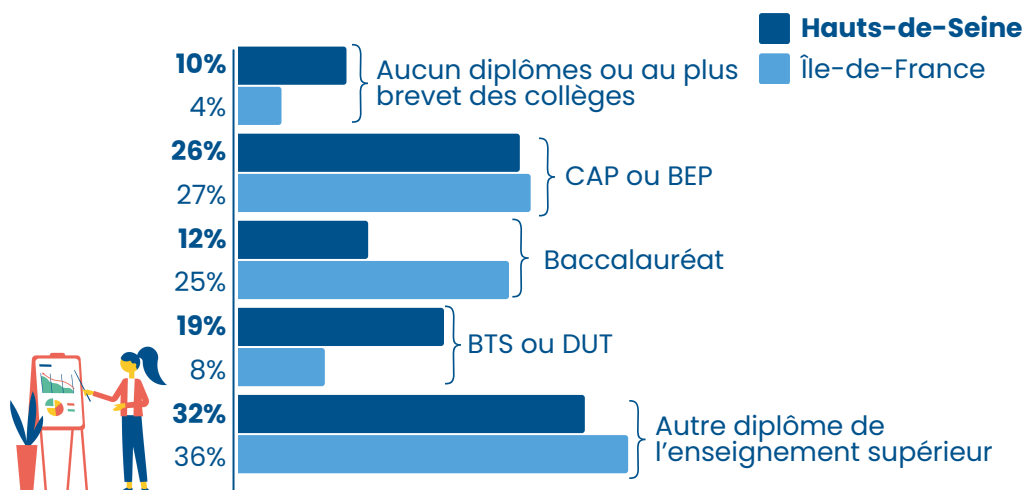
★ Un public très légèrement plus âgé qu'à l'échelle régionale



★ Des jeunes plutôt moins diplômé·e·s qu'à échelle régionale

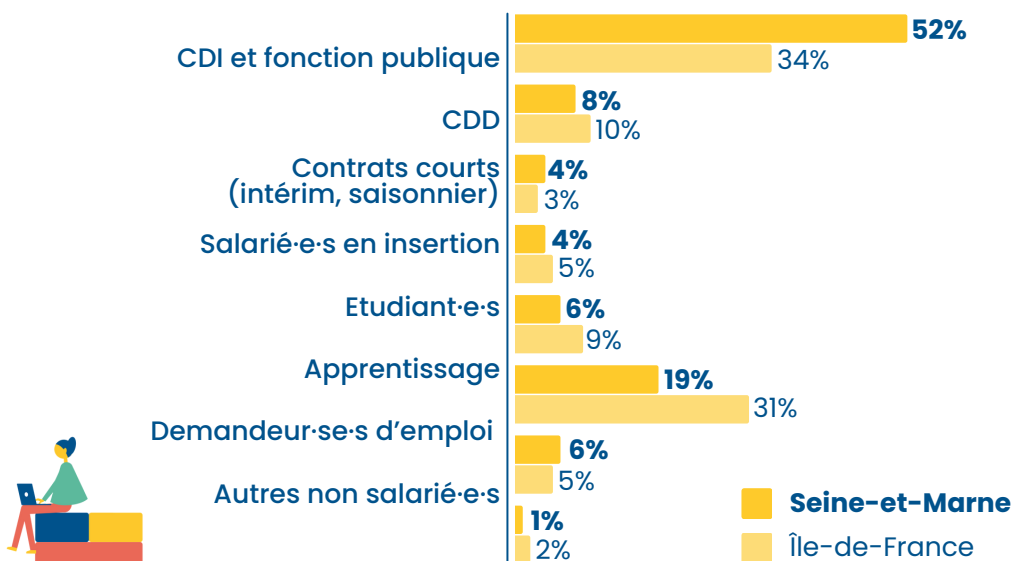
**51%** des résident·e·s sont diplômés du supérieur, contre 44% à l'échelle régionale, mais avec des diplômes bien plus souvent de niveau 4 (BTS/DUT) que dans le reste de l'Île-de-France.

**90%** sont diplômés tout niveau confondu, à partir du niveau 3 (CAP/BEP) contre 96% au niveau régional.

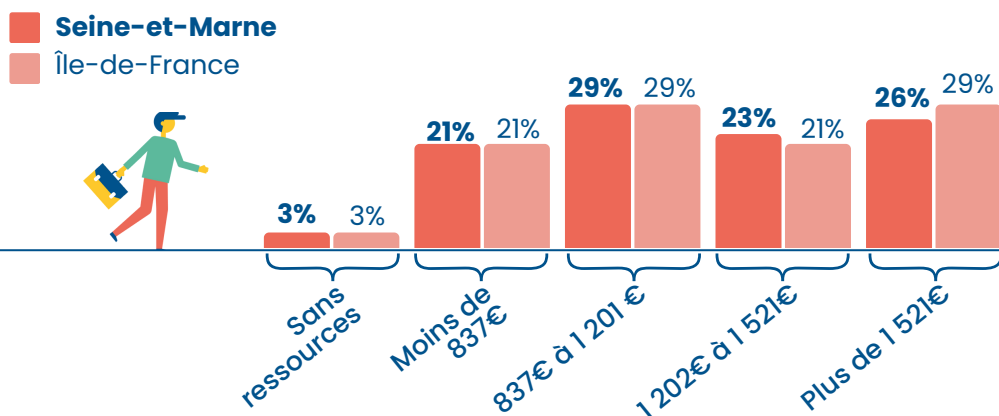


## B Une large majorité de jeunes en emploi ou en apprentissage

### ✱ Situation socioprofessionnelle des résident·e·s : des jeunes plus en emploi et moins en apprentissage



### ✱ Des jeunes aux ressources plus faibles qu'à l'échelle régionale

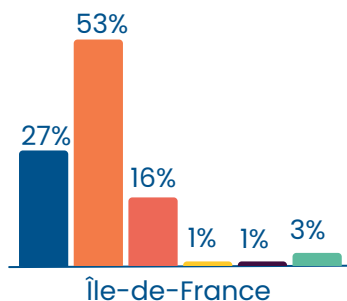
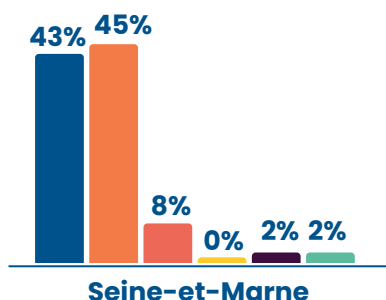
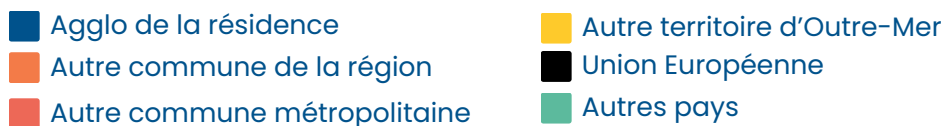


- 52% **d'entre eux-elles ont un salaire inférieur à 1 201€**, contre 50% sur l'ensemble de la région.
- 26% d'entre eux-elles disposent de plus de 1 521€, contre 29% à l'échelle de l'ensemble des résidences Habitat Jeunes d'Île-de-France

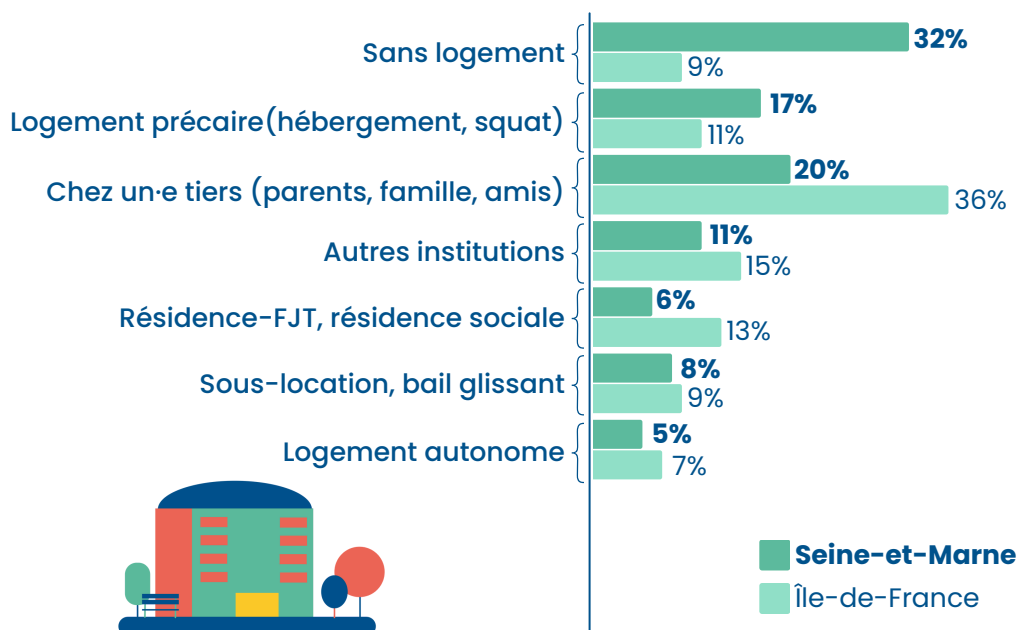


## C Des jeunes en situation de précarité résidentielle

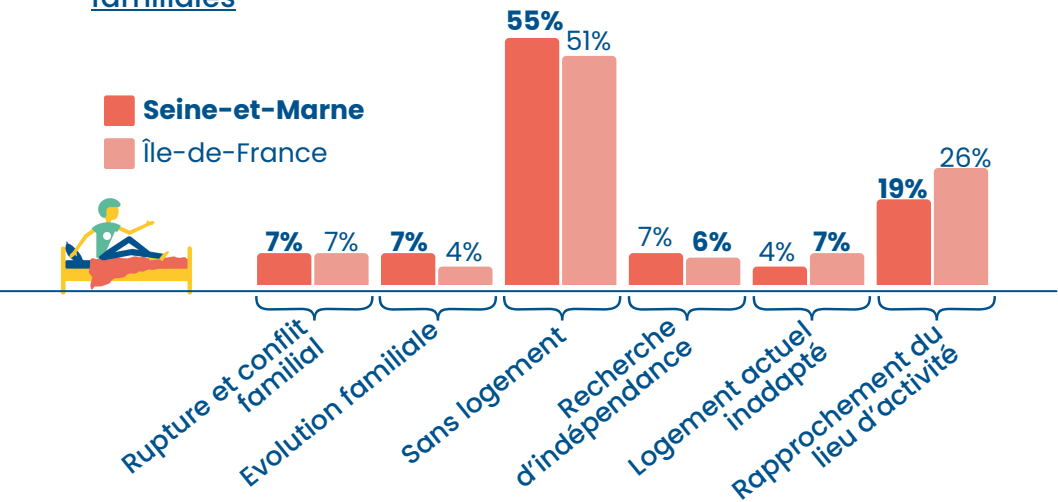
### ★ Un ancrage local : des jeunes qui proviennent davantage de l'intercommunalité de leur résidence



### ★ En Seine-et-Marne, une proportion de jeunes n'ayant aucune solution de logement avant l'entrée en résidence bien plus élevée qu'à échelle régionale



★ Des jeunes qui quittent leur logement antérieur pour des raisons d'urgence liées à l'absence de logement ou à des ruptures familiales



A l’instar du reste de l’Île-de-France, les jeunes de Seine-et-Marne choisissent principalement de quitter leur logement antérieur pour répondre à une situation d’urgence (62%) liée à leur logement ou à leur situation familiale. Ils et elles sont en revanche moins nombreux qu’à l’échelle régionale à choisir de quitter leur logement pour se rapprocher de leur lieu d’activité.



**Les motivations des résident·e-s à choisir l’Habitat Jeunes**

44%	10%	15%	9%
ne disposent d’aucune autres solutions de logement – <b>38% au niveau régional</b>	car c’est la solution la moins chère – <b>9% au niveau régional</b>	ont été orienté·e-s par un tiers institutionnel – <b>18% au niveau régional</b>	souhaitent habiter là où vivent d’autres jeunes – <b>13% au niveau régional</b>

### A Une durée de séjour qui s'allonge

✱ Une proportion de séjours de plus de deux ans légèrement supérieure à la moyenne régionale

**41%** des résident·e·s restent **deux ans et plus**  
(37% à l'échelle régionale)

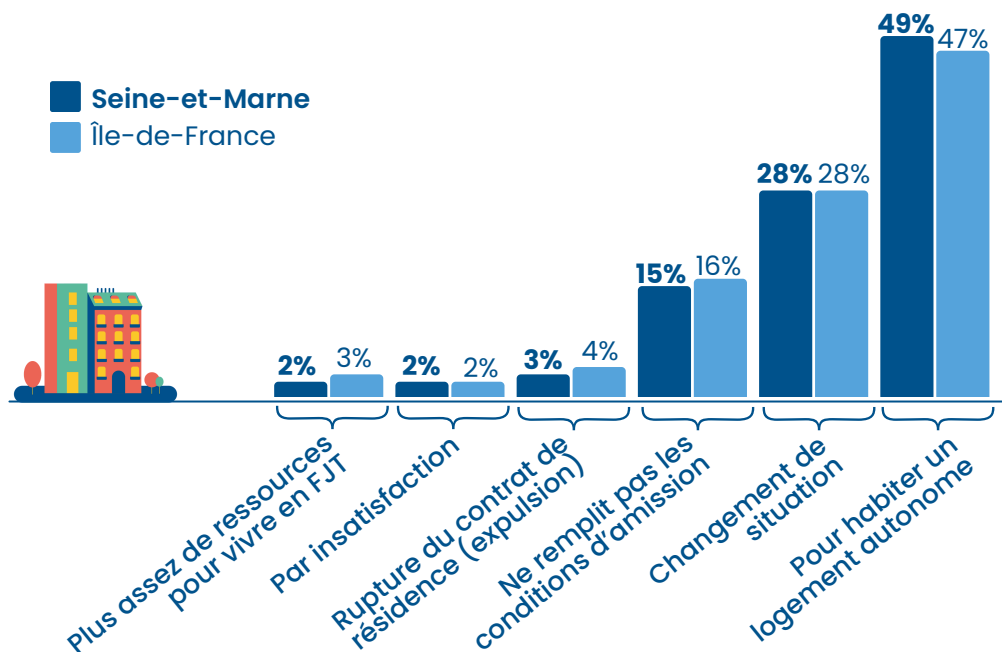
**27%** restent **entre un an et deux ans**  
(32% à l'échelle régionale)

**18%** restent **entre 6 mois et un an**  
(15% à l'échelle régionale)

**13%** restent **moins de 6 mois**  
(15% à l'échelle régionale)

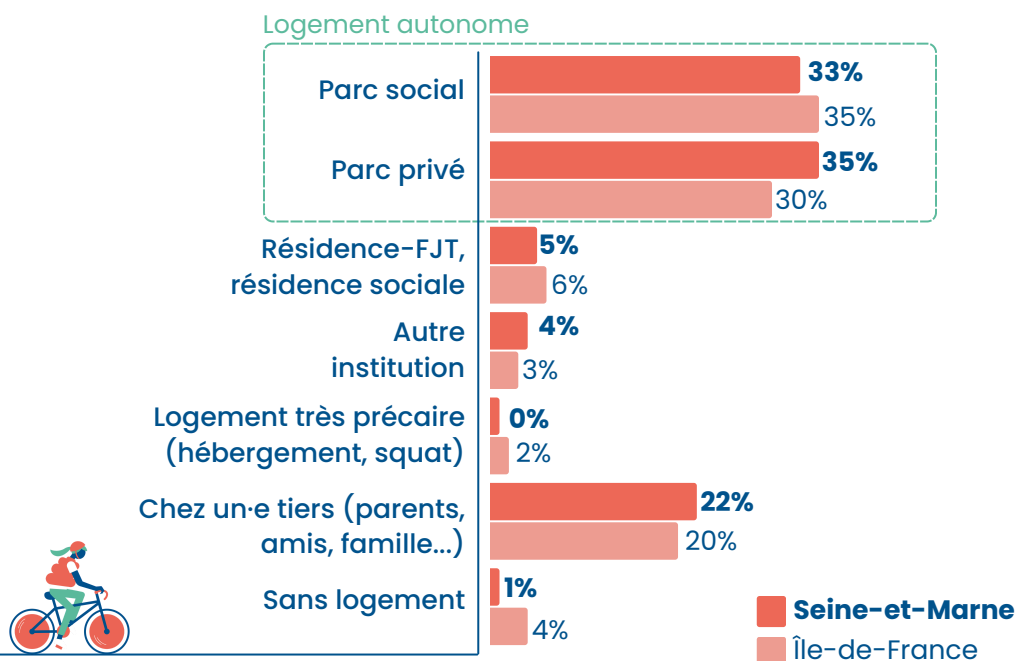


✱ L'accès au logement autonome comme principal motif de départ



## B Un tremplin vers le logement autonome

★ Un taux de sortie vers le logement autonome particulièrement élevé



Au total, **67% des jeunes logé-e-s en Seine-et-Marne** quittent leur résidence pour un logement autonome, **contre 65% à l'échelle régionale**. Le réseau Habitat Jeunes Seine-et-Marnais a par ailleurs un niveau de sorties sans solution de logement ou vers un logement très précaire particulièrement faible. Ainsi, seul 1% des jeunes sortant-e-s poursuivent leur parcours sans solution de logement pérenne, contre 6% à échelle régionale.



Les publics accueillis dans les résidences Habitat Jeunes de Seine-et-Marne font face à une grande précarité vis-à-vis du logement, à l'instar des résident·e·s des autres départements. Les résident·e·s Seine-et-Marnais sont en revanche parmi les moins diplômé·e·s de la région. Ils et elles sont **par ailleurs particulièrement nombreux·euses à être sans logement (32%) ou à provenir des squats ou de l'hébergement d'urgence (17%)** en amont de leur séjour en résidence Habitat Jeunes.

Malgré une plus grande précarité à l'entrée en FJT ou en RSJA, les jeunes de Seine-et-Marne présentent **un meilleur taux de sortie vers le logement autonome qu'à l'échelle régionale**. Ce taux de sorties positives élevé est à mettre au crédit des équipes Habitat Jeunes, mais aussi d'une offre locative moins tendue qu'à Paris et sa petite couronne.



# \* Les acteurs Habitat Jeunes en Seine-et-Marne en 2025

---







 **Tellement  
que du  
logement !**

**Habitat  
Jeunes**  
île-de-France



166 rue de Charonne  
75011 Paris



01 42 16 86 66



[habitatjeunes-idf.fr](http://habitatjeunes-idf.fr)



[contact@urhaj-idf.fr](mailto:contact@urhaj-idf.fr)

