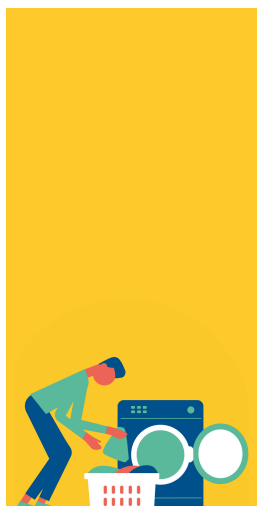


Observatoire départemental

Population accueillie
en résidence
Habitat Jeunes

2025



**Habitat
Jeunes**
Île-de-France

Paris
75



SOMMAIRE



✧ Préambule : définitions du réseau Habitat Jeunes Île-de-France	4
✧ Le réseau en quelques chiffres	5
✧ Les chiffres clés de l'observatoire	6
✧ 1. Profils des jeunes entrant·e·s	7
A. Une majorité de jeunes diplômé·e·s ayant de 18 à 25 ans	
B. Une large majorité de jeunes en emploi ou en apprentissage	
C. Des jeunes en situation de précarité résidentielle	
✧ 2. Profils des jeunes sortant·e·s	11
A. Une durée de séjour qui s'allonge	
B. Un tremplin vers le logement autonome	
✧ 3. Synthèse comparative	13





Le réseau Habitat Jeunes francilien regroupe 41 structures adhérentes, gérant 134 résidences en 2025. Ces résidences sont en majorité des RS-FJT, soit des Résidences Sociales Foyer de Jeunes Travailleurs. Elles accueillent et accompagnent des jeunes de 16 à 30 ans en début de parcours, avec une priorité donnée aux 18-25 ans. Les RS-FJT sont à la fois une Résidence Sociale et un établissement social et médico-social (ESSMS).

Elles relèvent ainsi à la fois de la tutelle du Ministère du Logement et des Caisses d'Allocation Familiale, du fait de l'accompagnement socio-éducatif des jeunes.



Pour en savoir plus sur la réglementation s'appliquant aux Foyers de Jeunes Travailleurs, consultez notre ressource sur le cadre réglementaire des résidences-FJT.

➤ www.habitatjeunes-idf.fr

Toutefois, le réseau compte également une quinzaine de Résidences Sociales Jeunes Actifs (RSJA). Ces résidences peuvent accueillir des jeunes de 18 à 32 ans. Au sein du réseau Habitat Jeunes, elles constituent un produit complémentaire et accueillent principalement des jeunes de plus de 26 ans en mobilité professionnelle ou en formation, conformément au cadre régional de la DRIHL publié en 2021.

Certaines résidences peuvent également connaître des conventionnements particuliers ou anciens, modifiant de fait les règles d'attribution.

Le lexique Habitat Jeunes Île-de-France :

En raison des multiples dispositifs de logement jeune, et pour simplifier la lecture, l'URHAJ privilégie les terminologies suivantes :

- **Résidences-FJT** : lorsqu'il est fait référence aux résidences-FJT, c'est pour parler de tous les Foyers de Jeunes Travailleurs, qu'ils soient ou non résidences sociales.
- **Résidences Habitat Jeunes** : lorsque ce document fait référence aux résidences Habitat Jeunes, c'est pour parler de toutes les résidences du réseau, y compris les RSJA.





Le réseau à Paris en quelques chiffres



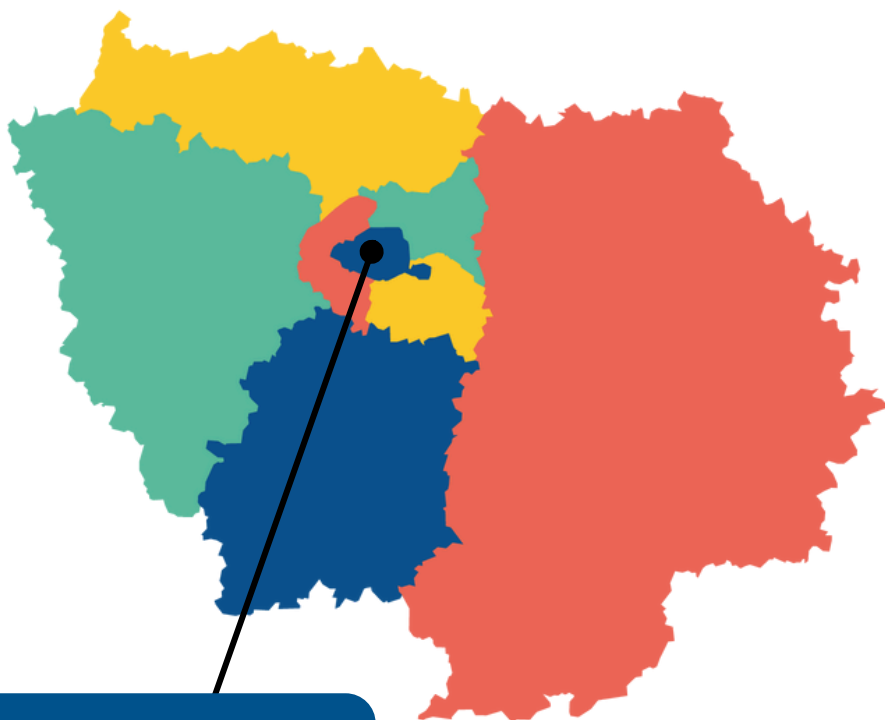
45
résidences



3 587
logements



3 764
places



PARIS - 75

20 structures adhérentes
23% des jeunes logé-e-s



52%

52% des jeunes entrent en résidence Habitat Jeunes en situation d'urgence, c'est à dire **qu'ils et elles n'ont aucune solutions de logement et/ou sont en situation de rupture familiale**



34%

34% des jeunes **restent plus de deux ans**, c'est légèrement moins qu'à l'échelle régionale (37%)

82%

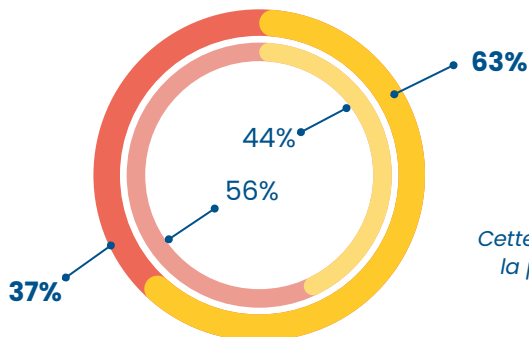
82% des jeunes entrant-e-s à Paris sont salarié-e-s ou apprenti-e-s, un chiffre identique à celui de l'échelle régionale



56%

56% des jeunes sortant-e-s accèdent à un logement autonome, c'est sensiblement moins qu'à l'échelle régionale (65%)

* Répartition des genres en résidence Habitat Jeunes : un public parisien plus féminin qu'au niveau régional



% Paris

% Île-de-France

■ Homme

■ Femme

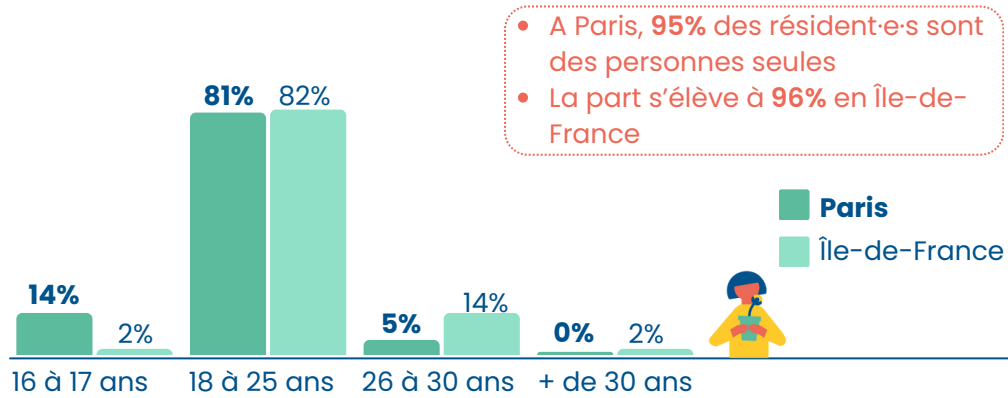
Cette plus grande part de femmes s'explique par la présence de 4 résidences à Paris accueillant exclusivement des jeunes femmes.

★ 1 Profil des jeunes entrant·e·s

A Une majorité de jeunes diplômé·e·s de 18 à 25 ans

★ Un public proportionnellement plus jeune qu'à l'échelle régionale

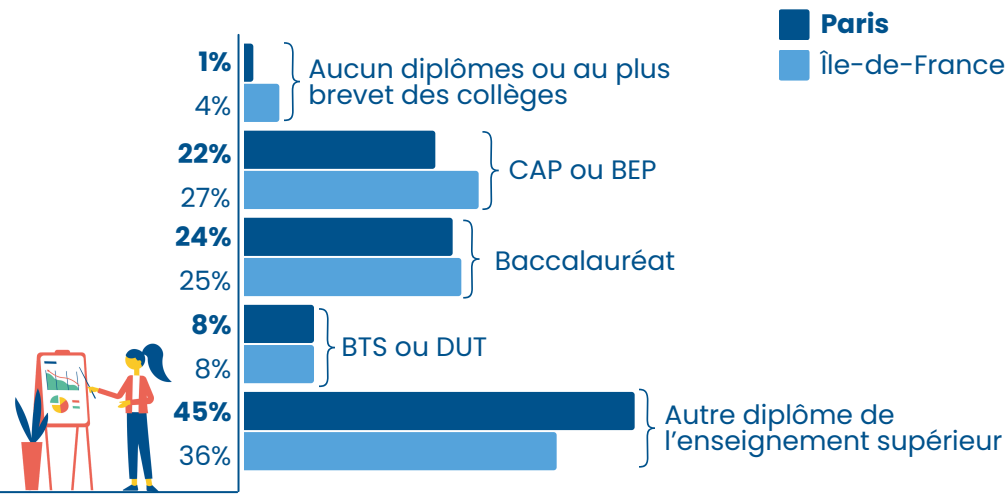
- A Paris, **95%** des résident·e·s sont des personnes seules
- La part s'élève à **96%** en Île-de-France



★ Des jeunes plus diplômés qu'à échelle régionale

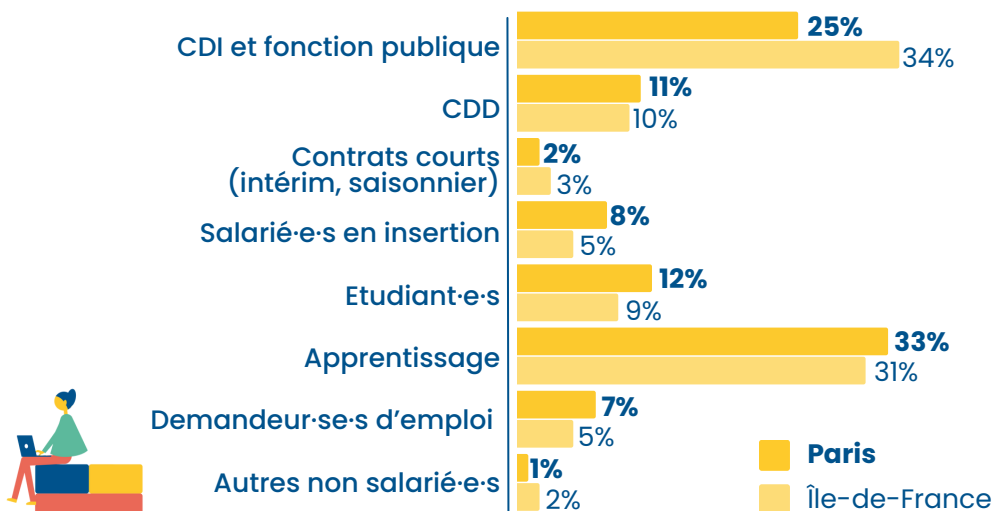
53% des résident·e·s sont diplômé·e·s de l'enseignement supérieur. En comparaison, 44% sont diplômé·e·s du supérieur au sein de l'ensemble du réseau francilien.

99% sont diplômés tout niveau confondu, à partir du niveau 3 (CAP/BEP).

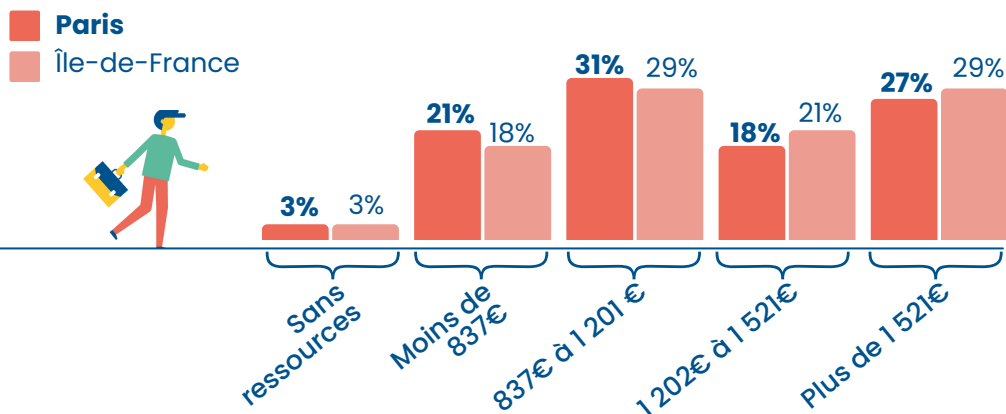


B Une large majorité de jeunes en emploi ou en apprentissage

★ Situation socioprofessionnelle des résident·e·s : des jeunes proportionnellement moins en CDI qu'à l'échelle régionale



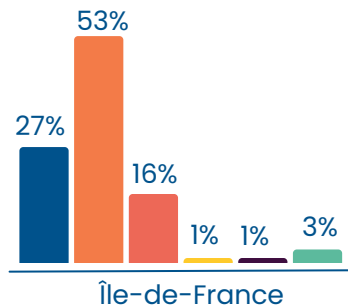
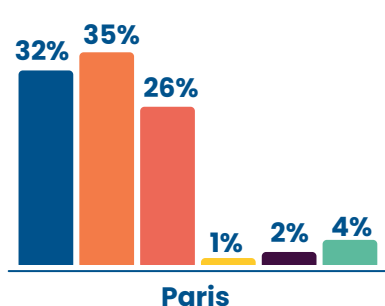
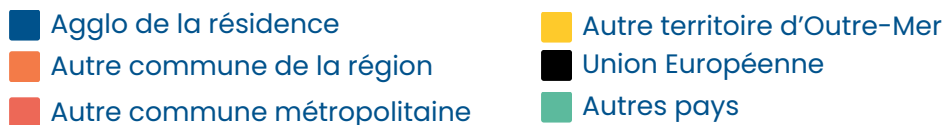
★ Des ressources plus faibles qu'à l'échelle régionale



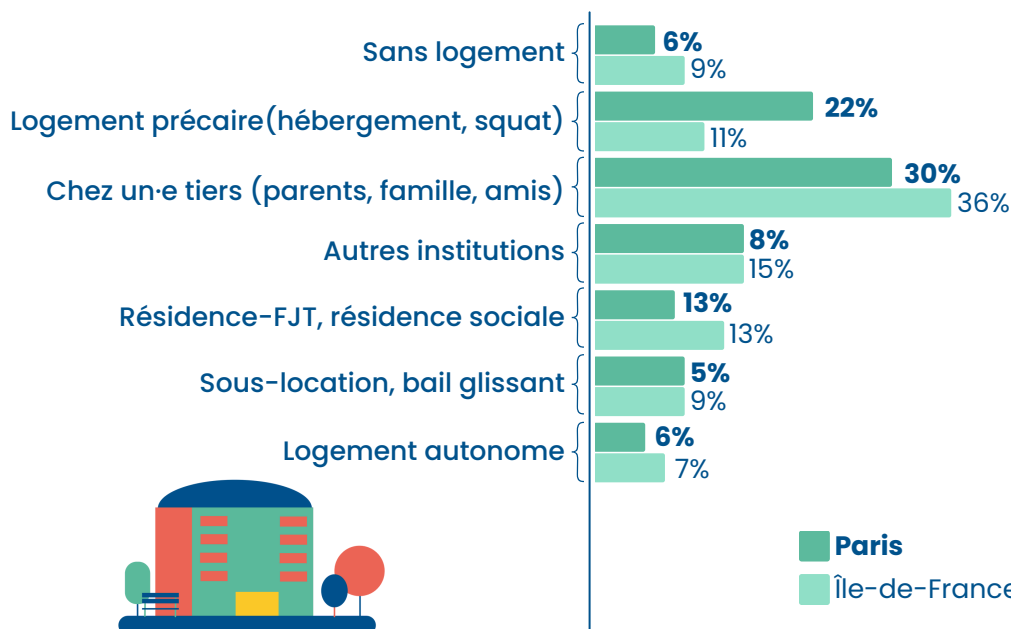
- 55% **d'entre eux-elles ont un salaire inférieur à 1 201€**, contre 50% sur l'ensemble de la région.
- **27% ont plus de 1 521€** à Paris, contre 29% en Île-de-France.

C Des jeunes en situation de précarité résidentielle

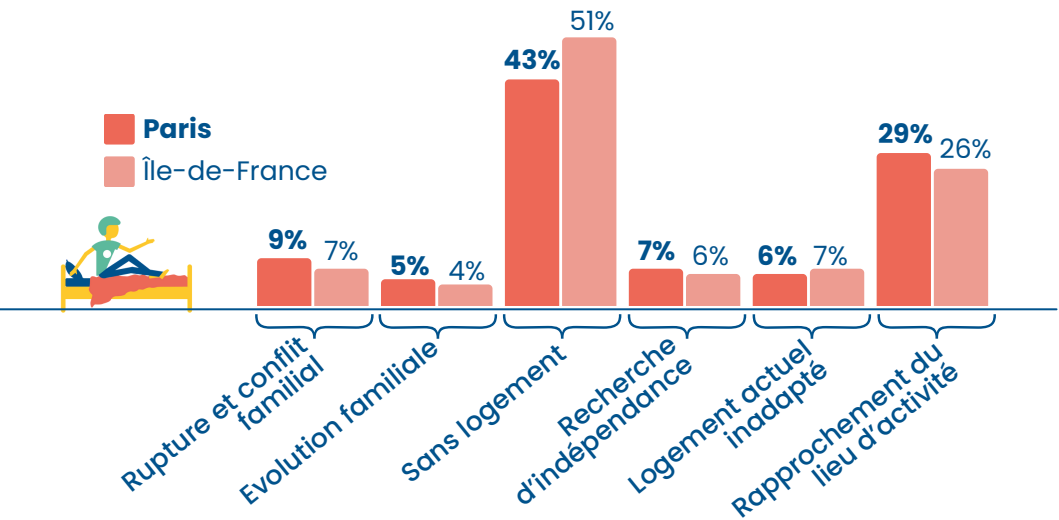
★ Des jeunes qui proviennent davantage d'autres régions métropolitaines



★ Des jeunes provenant de situations de logement précaires, plus encore qu'à l'échelle régionale



★ Des jeunes qui quittent leur précédent logement pour des raisons d'urgence



A Paris, les jeune choisissent principalement d’habiter dans une solution Habitat Jeunes en raison de situations d’urgence telles que les conflits familiaux ou l’absence de logement. Ils et elles choisissent davantage qu’à l’échelle régionale de vivre en FJT ou en RSJA **pour se rapprocher de leur lieu d’activité**, Paris constituant le principal bassin d’emploi de la région.



Les motivations des résident·e-s à choisir l’Habitat Jeunes

35%	12%	18%	16%
ne disposent d’aucune autres solutions de logement – 38% au niveau régional	car c’est la solution la moins chère – 9% au niveau régional	ont été orienté·e-s par un tiers institutionnel – 18% au niveau régional	souhaitent habiter là où vivent d’autres jeunes – 13% au niveau régional

A Une durée de séjour qui s'allonge

★ Des durées de séjours plus courtes qu'à l'échelle régionale

34% des résident·e·s restent **deux ans et plus**
(37% à l'échelle régionale)

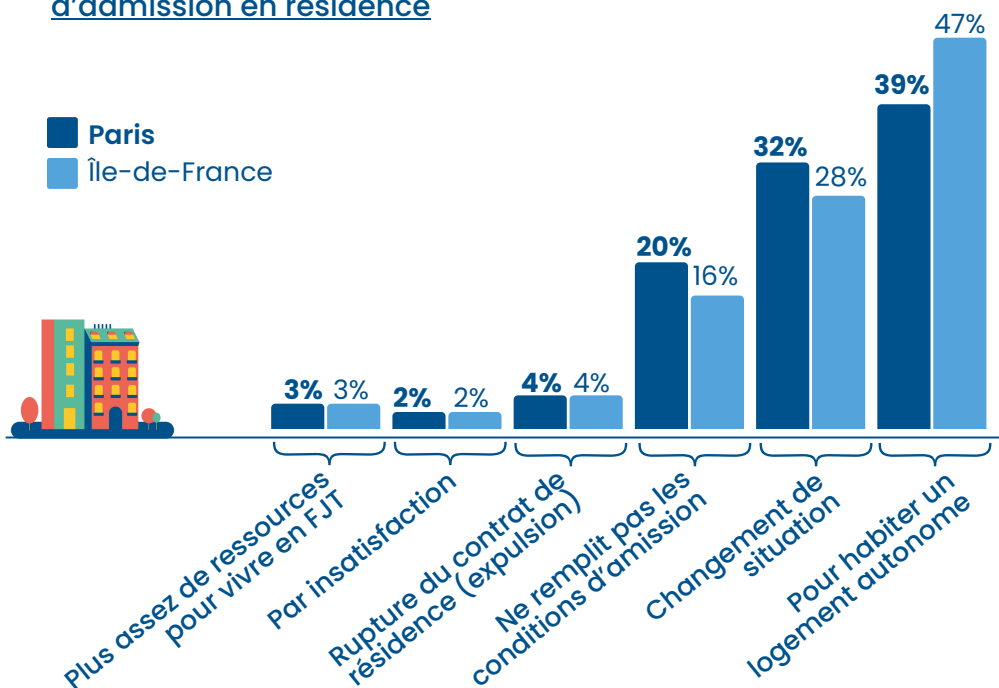
31% restent **entre un an et deux ans**
(32% à l'échelle régionale)

16% restent **entre 6 mois et un an**
(15% à l'échelle régionale)

19% restent **moins de 6 mois**
(15% à l'échelle régionale)

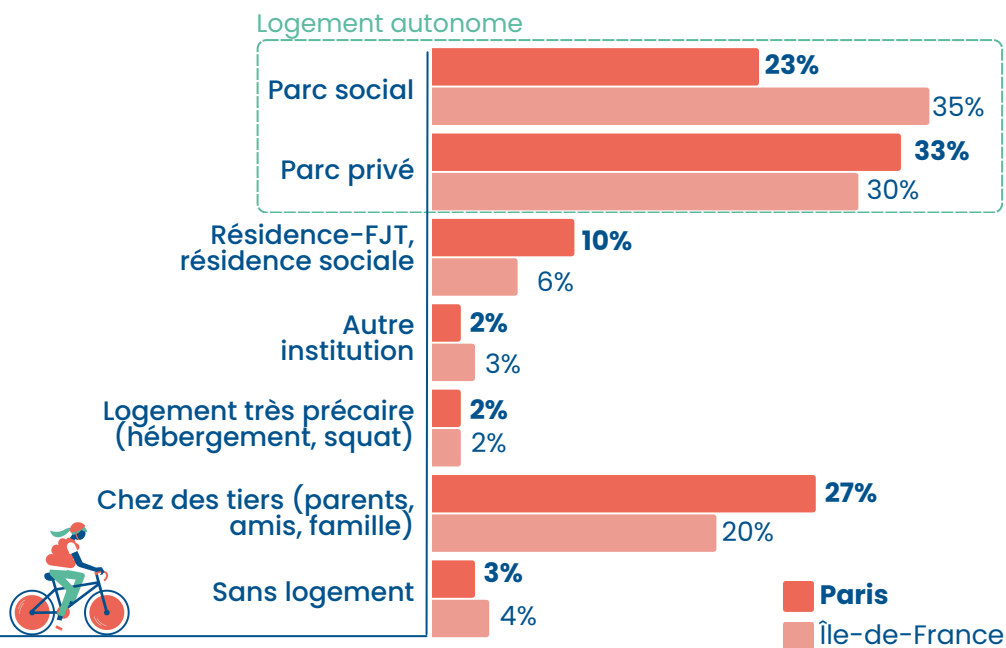


★ L'accès au logement autonome comme principal motif de départ, avec à Paris davantage de départs liés aux conditions d'admission en résidence



B Un tremplin vers le logement autonome

★ Un taux de sortie vers le logement autonome moins élevée qu'à l'échelle régionale



Au total, **56% des jeunes logés à Paris** quittent leur résidence pour un logement autonome **contre 65% à l'échelle régionale**. Ce taux de sortie moins élevé vers le logement autonome et la part plus importante de relogements dans le parc privé s'expliquent notamment par une tension particulièrement élevée sur le parc locatif social parisien.



Le parc des résidences Habitat Jeunes parisiennes connaît quelques spécificités qui influent sur les profils de jeunes : plusieurs résidences ayant des conventionnements anciens (absence de réservataires, résidences de jeunes femmes uniquement) accueillent **un public plus féminin, plus jeune et plus étudiant**. À l'inverse, les résidences sociales (FJT et ESJA) du réseau accueillent un public aux parcours tendanciuellement plus précaires du fait de la forte tension, d'où **une part plus importantes de jeunes passés par le parc d'hébergement** (22% contre 11% à l'échelle francilienne).

La majorité des personnes logées à Paris au sein du réseau Habitat Jeunes quittent leur résidence pour un logement autonome (56%). Cette proportion, **moins élevée qu'à l'échelle régionale** (65%), reflète les difficultés particulières du public parisien.

Ces difficultés multiples, associées au manque d'offre dans le parc locatif social parisien, expliquent la part importante de retour à un hébergement chez des tiers (27%), et un recours plus important qu'ailleurs à la location dans le parc privé (33% contre 30% dans l'ensemble de l'Île-de-France).



* Les acteurs Habitat Jeunes à Paris en 2025

L'INITIATIVE
Foyer de Jeunes Travailleurs
Association Reconnue d'Utilité Publique



Héneo



Espacil Habitat 
Groupe ActionLogement



LES COMPAGNONS DU DEVOIR
et du TOUR de FRANCE





Tellement
que du
logement !

**Habitat
Jeunes**
île-de-France



166 rue de Charonne
75011 Paris



01 42 16 86 66



habitatjeunes-idf.fr



contact@urhaj-idf.fr

