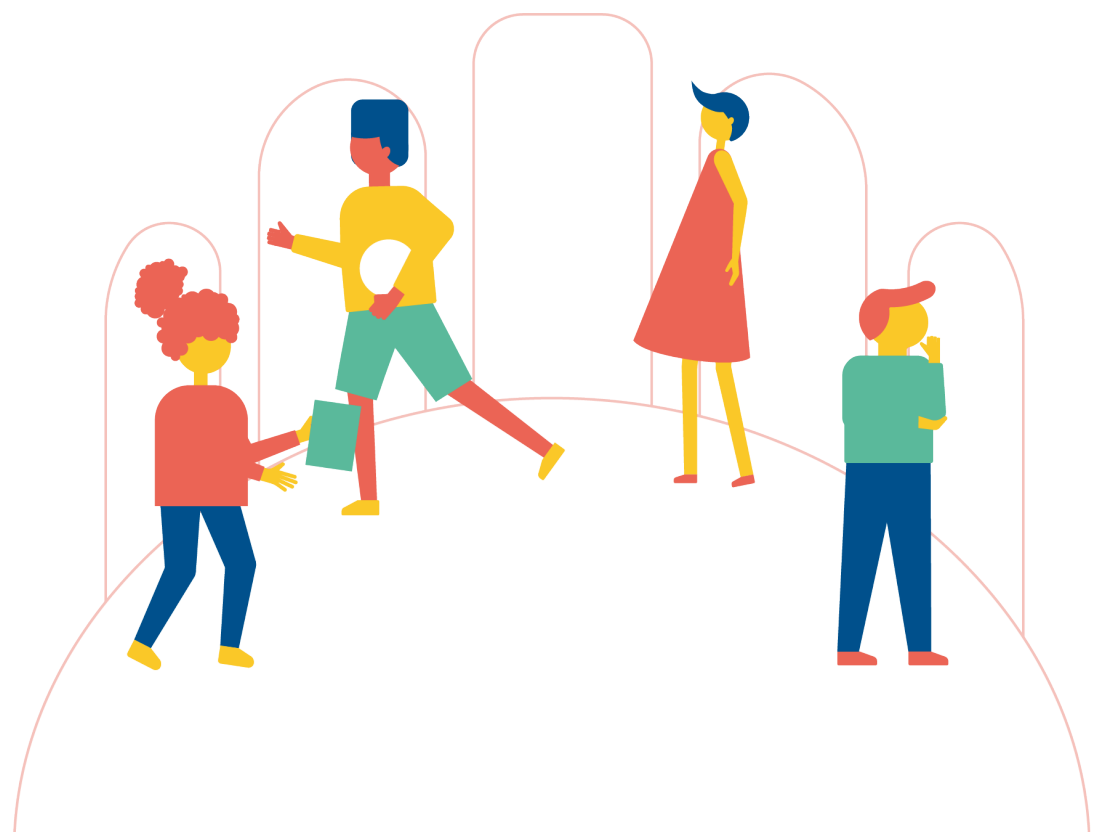
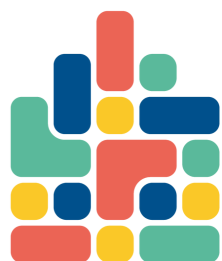


# Val-de-Marne



## Observatoire départemental 2024



**Habitat  
Jeunes**  
Île-de-France

*Données résidences Habitat Jeunes*

# Chiffres clés

## Habitat Jeunes dans le Val-de-Marne

---

Au 30 octobre 2024



**2 structures  
adhérentes**



**1 389 places**



**1 255 logements**



**10 résidences**

# Les chiffres clés de l'observatoire



**1 678 jeunes accueilli·e·s** dans l'année 2023  
*501 entrant·e·s et 467 sortant·e·s\**



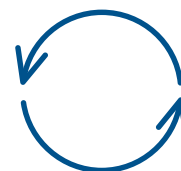
**20% des jeunes entrant·e·s**  
**quittent le foyer parental**

**68% des jeunes entrent**  
**en situation d'urgence**  
*ou de rupture familiale*



**88% des jeunes entrant·e·s**  
**sont salarié·e·s ou**  
**apprenti·e·s**

**47% des jeunes restent**  
**plus de deux ans**



**67% des jeunes ont accédé à un**  
**logement autonome à leur sortie**

**Seulement 7% des candidat·e·s**  
**trouvent une place en résidence**

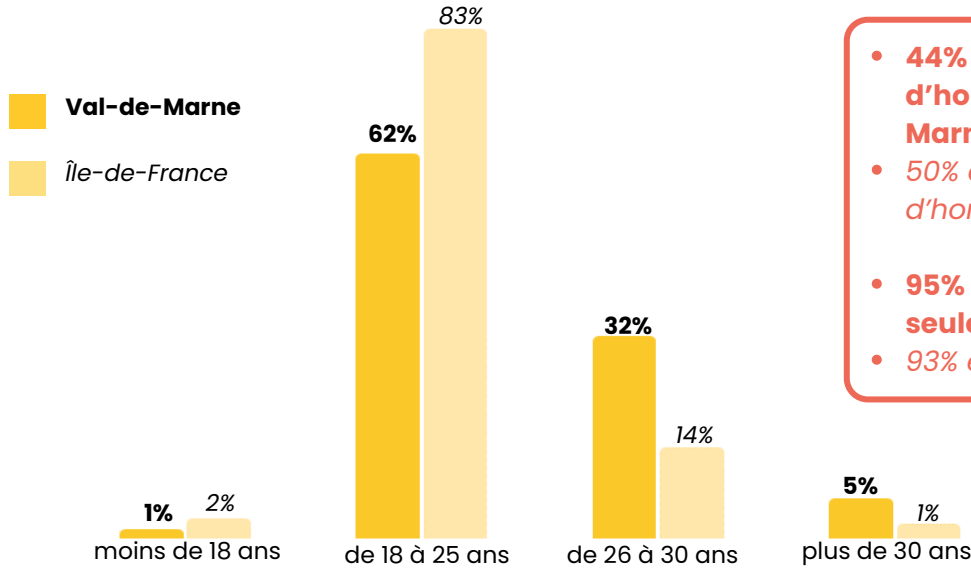


*\*Dans le Val-de-Marne, l'offre Habitat Jeunes comprend de nombreuses RSJA par rapport au nombre de RS-FJT. Cela peut impliquer que la population accueillie n'ait pas les mêmes caractéristiques (âge, emploi, ressources, etc.)*



# Le profil des jeunes

## Une majorité de jeunes entre 18 et 25 ans

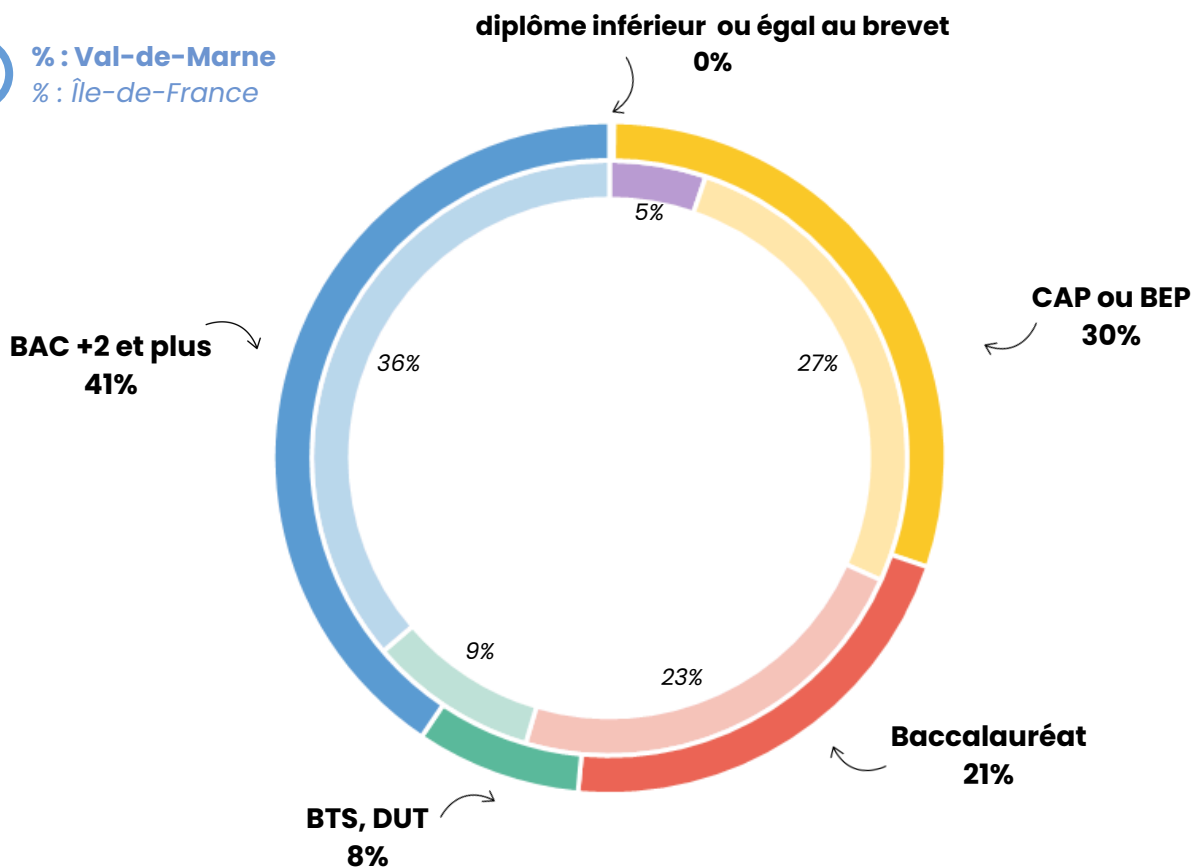


- 44% de femmes et 56% d'hommes dans le Val-de-Marne
- 50% de femmes et 50% d'hommes en Île-de-France
- 95% sont des personnes seules dans le Val-de-Marne
- 93% en Île-de-France

Les résidences Habitat Jeunes accueillent traditionnellement une majorité de personnes seules ; cependant, de plus en plus de couples et de familles monoparentales sont également logés dans le réseau.

## Une mixité des niveaux scolaires

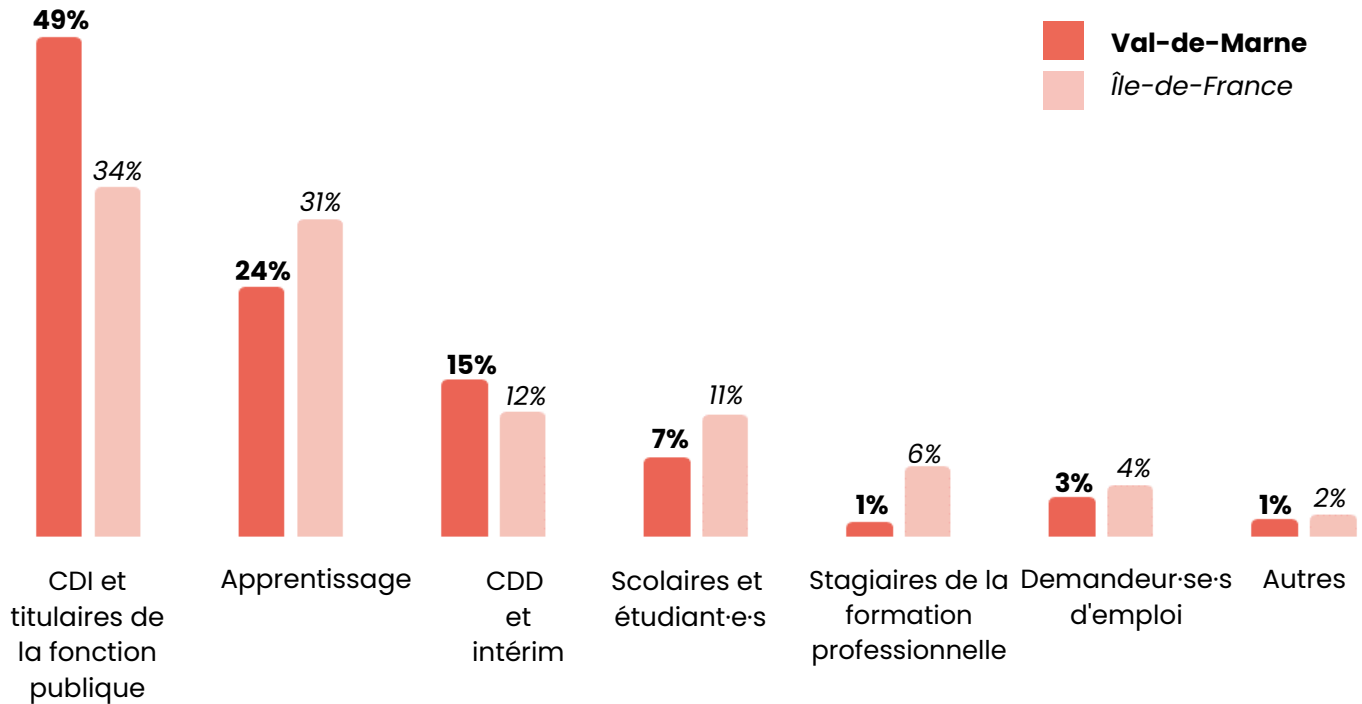
◎ % : Val-de-Marne  
 ◎ % : Île-de-France



# Le profil des jeunes



## Une majorité des jeunes en emploi ou en apprentissage

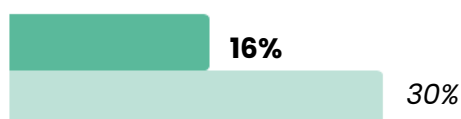


## 24% des jeunes ont des ressources mensuelles inférieures au SMIC

Plus de 1 200€ de ressources mensuelles

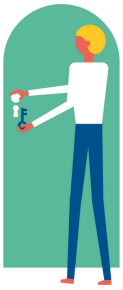


De 840€ à 1 200€



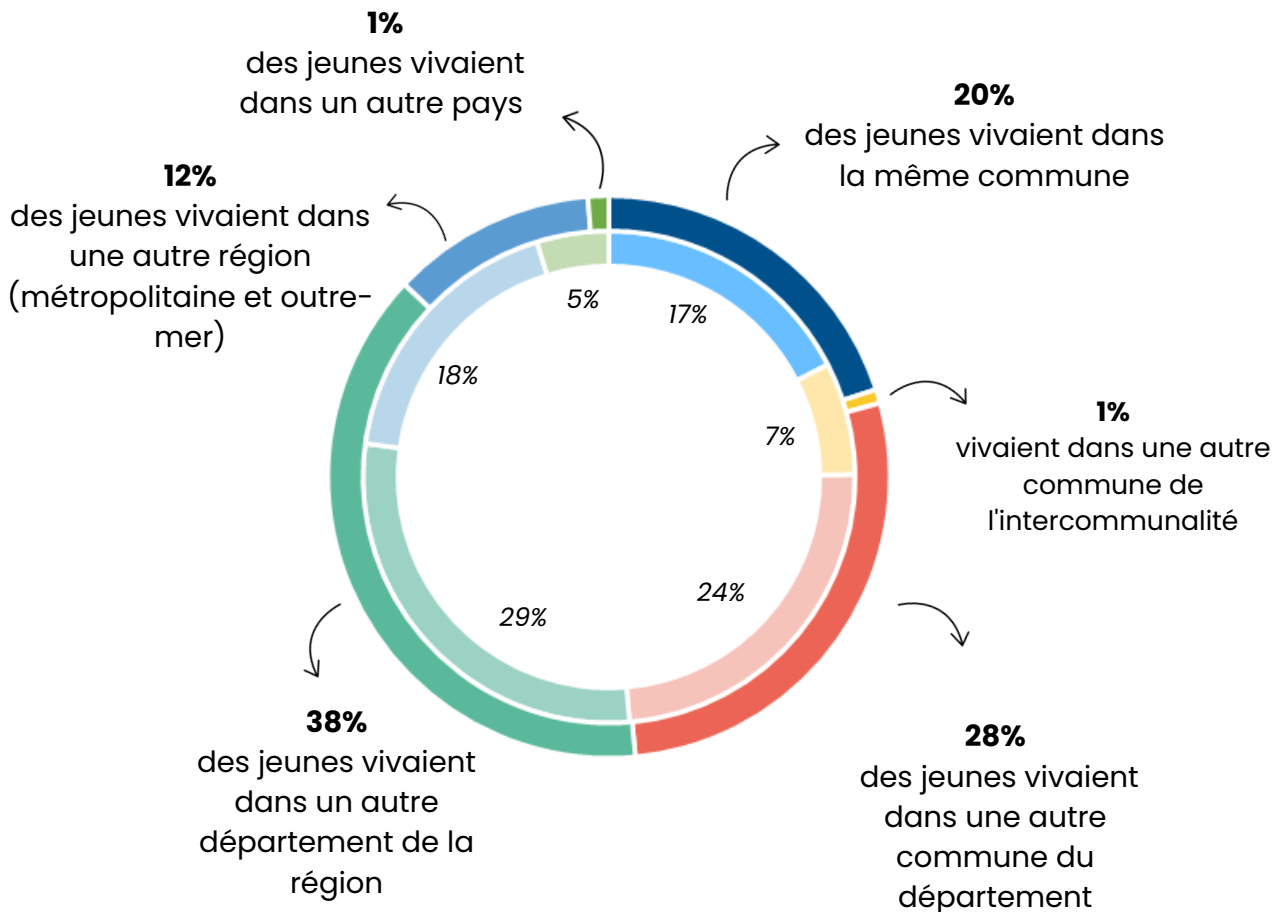
Moins de 840€





# Le parcours résidentiel des jeunes

**La moitié des jeunes habitaient déjà dans le Val-de-Marne avant la résidence Habitat Jeunes**



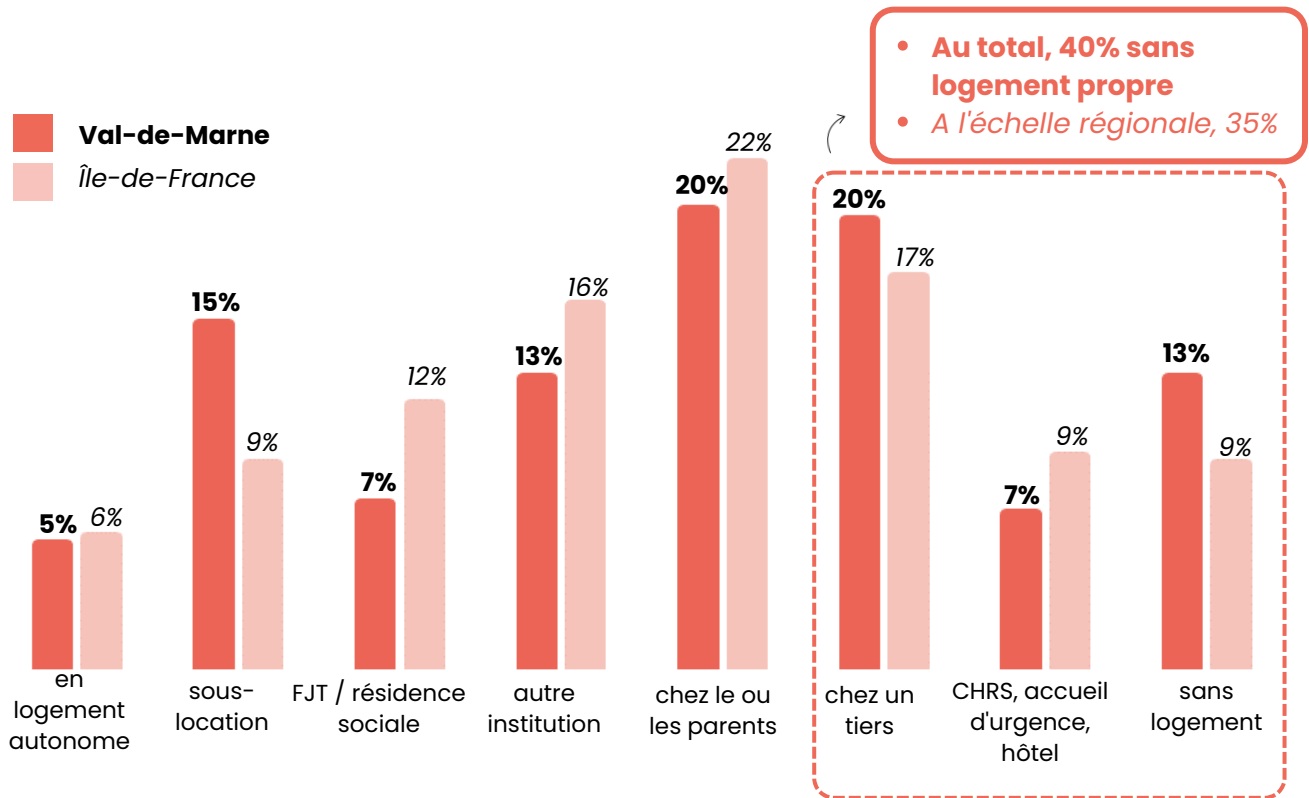
% : Val-de-Marne  
 % : Île-de-France

**Dans le Val-de-Marne, 49% des jeunes vivaient déjà dans le département avant leur arrivée en résidence Habitat Jeunes.** L'augmentation de la part de jeunes locaux·ales peinant à décohabiter dans les résidences Habitat Jeunes, phénomène commun à toute la région Île-de-France, est un symptôme d'une crise du logement qui touche de plein fouet les jeunes francilien·ne·s pour qui la résidence Habitat Jeunes constitue un outil essentiel d'accès à l'autonomie.

# Le parcours résidentiel des jeunes



Plus d'un jeune sur trois sans logement propre avant l'arrivée en résidence



## Une recherche de logement largement motivée par une situation d'urgence

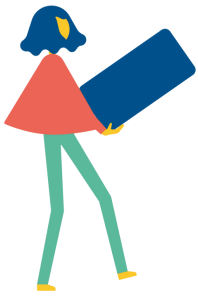


**68% étaient dans l'urgence ou en rupture familiale ou institutionnelle**  
(53% à l'échelle régionale)



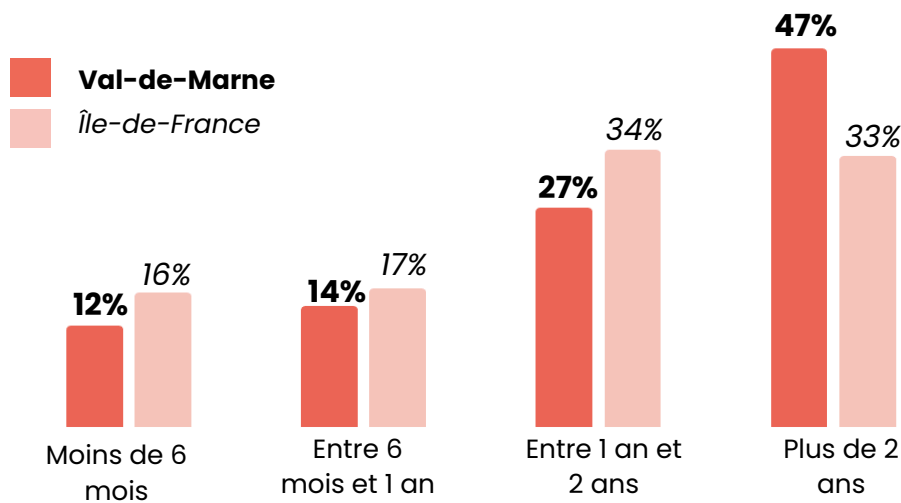
**23% devaient se rapprocher de leur lieu d'activité**  
(33% à l'échelle régionale)

**Il y a 10 ans, seul-e-s 36% des jeunes arrivaient dans une situation d'urgence ou de rupture.** Les premières années de parcours résidentiel des jeunes accueilli-e-s sont de plus en plus heurtées, et la fonction sociale des résidences Habitat Jeunes se renforce.



# La sortie de la résidence

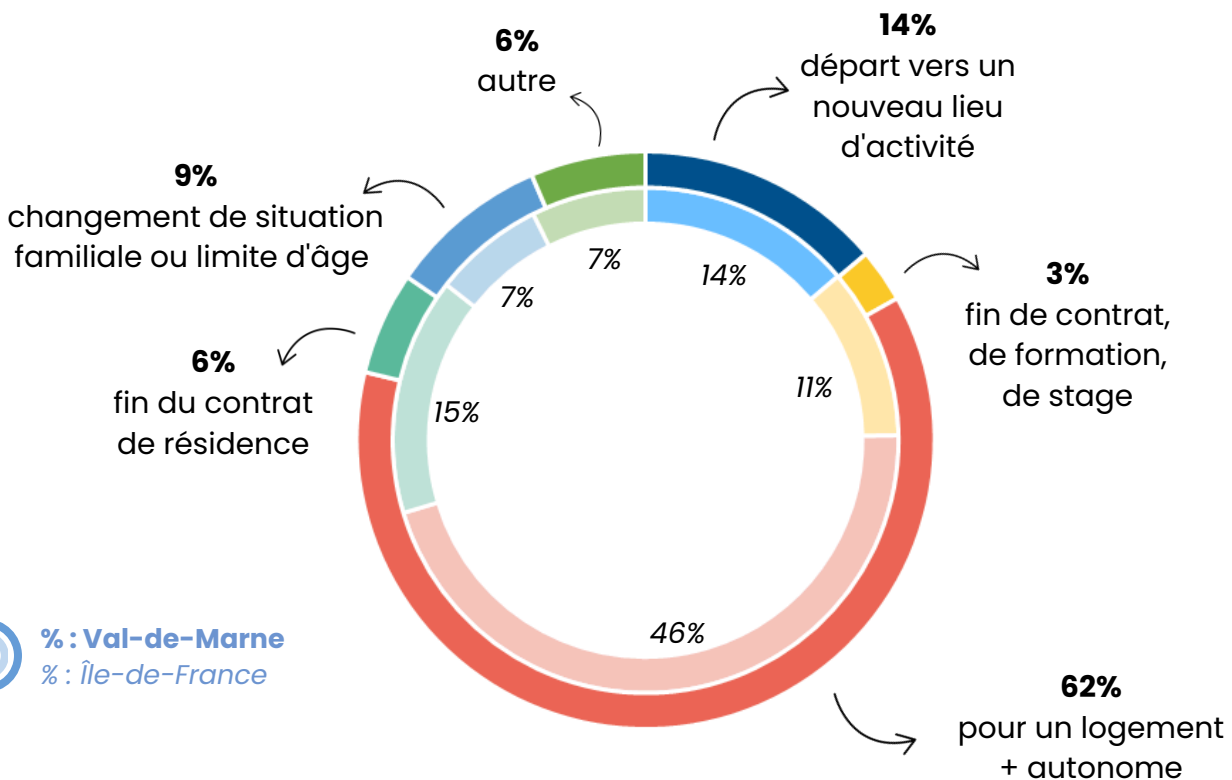
## Une durée de séjour qui s'allonge



- **74% des jeunes logé-e-s dans le Val-de-Marne restent 1 an et plus en résidence, contre 67% en 2013.**
- *A l'échelle régionale, 67% des jeunes sortant-e-s ont séjourné en résidence pendant 1 an et plus, contre 54% en 2013.*

Les durées de séjour en résidences Habitat Jeunes sont de plus en plus longues ; cela s'explique essentiellement par **les difficultés toujours plus grandes pour les jeunes de trouver un logement en Île-de-France**. Malgré la mobilisation des équipes au sein des résidences, les conditions pour accéder au logement autonome sont de moins en moins accessibles aux jeunes.

## L'accès au logement autonome comme principal motif de départ



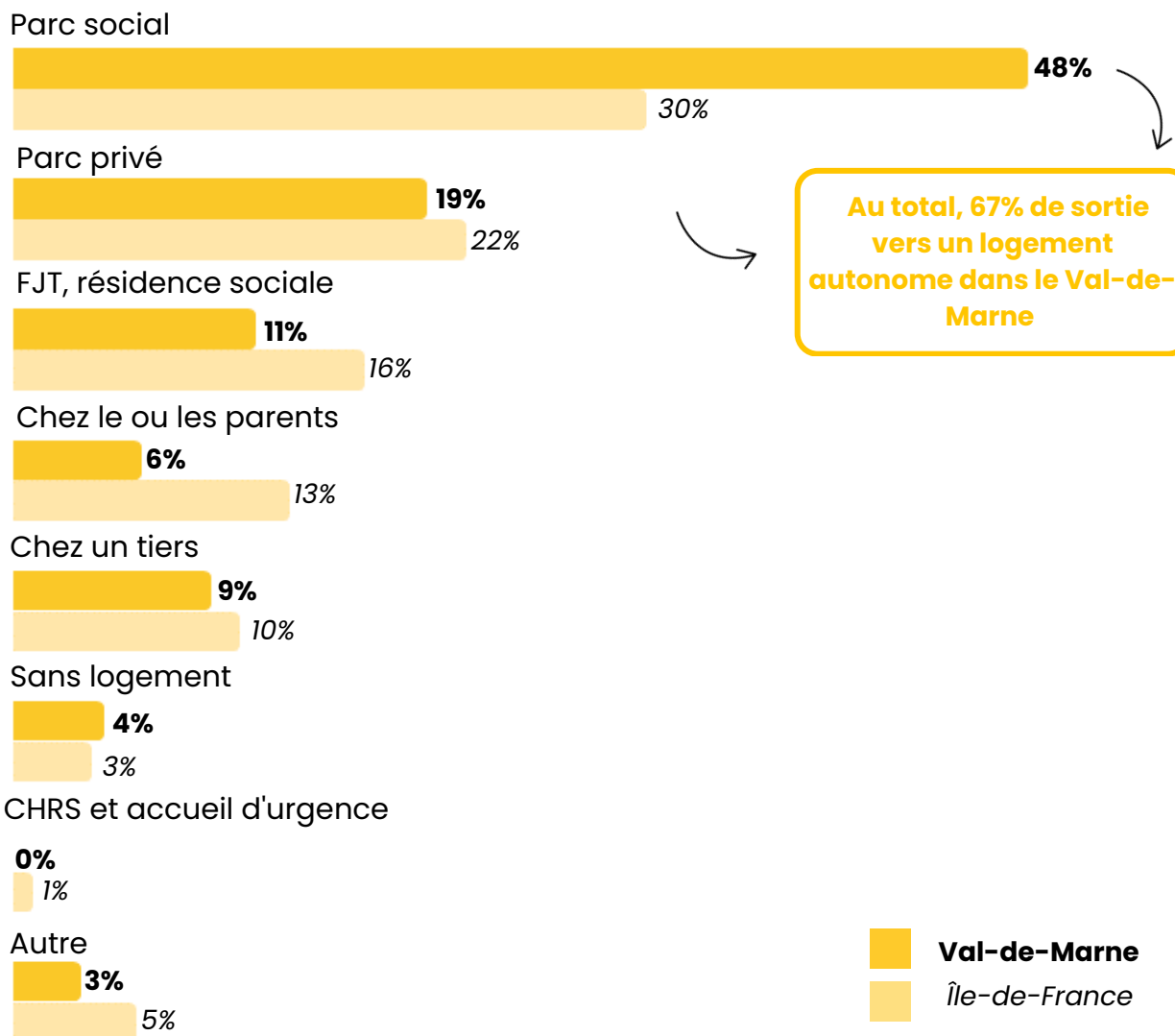
% : Val-de-Marne  
 % : Île-de-France



# La sortie de la résidence



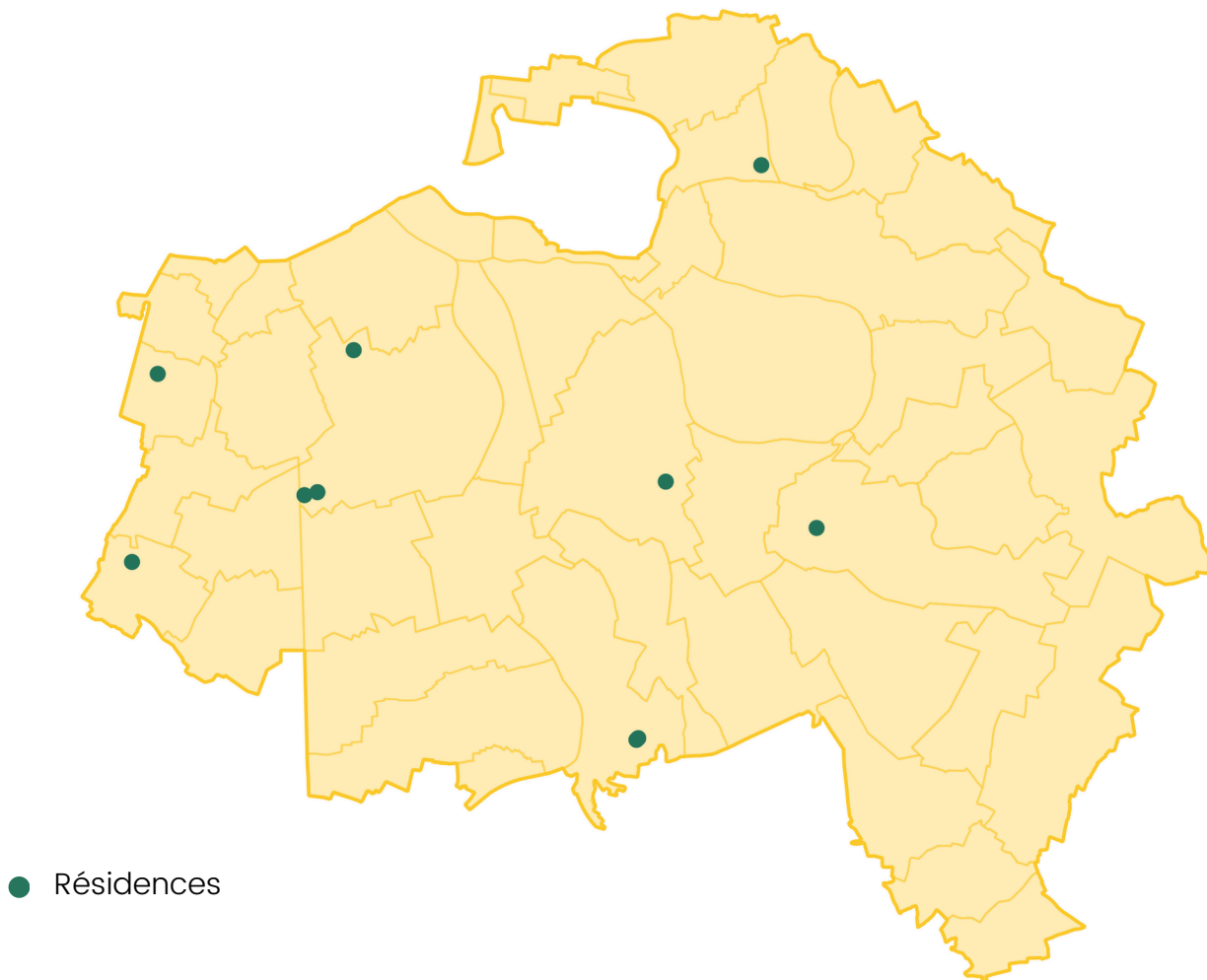
## Habitat Jeunes, un tremplin vers le logement autonome



**Dans le Val-de-Marne, 67% des jeunes quittent la résidence pour un logement privé ou social, contre 52% à l'échelle régionale.** Les résidences Habitat Jeunes et l'accompagnement socio-éducatif proposés jouent un véritable rôle de tremplin pour les jeunes. Il leur est ainsi permis de poser leurs valises et de renforcer leur autonomie avant de poursuivre leur parcours résidentiel vers un logement autonome et pérenne.

# Les résidences Habitat Jeunes dans le Val-de-Marne en 2024

---



## L'offre du réseau Habitat Jeunes

### Les résidences - FJT

Les résidences-FJT constituent la majorité de notre offre. Elles accueillent et accompagnent des jeunes de 16 à 30 ans en début de parcours professionnel ou professionnalisant, avec une priorité donnée aux jeunes de 18 à 25 ans.

### Les RSJA

Les Résidences Sociales pour les Jeunes Actifs peuvent accueillir des jeunes de 18 à 30 ans, voire 32 ans. Au sein du réseau Habitat Jeunes, les RSJA accueillent des jeunes de 26 à 32 ans en mobilité professionnelle ou en formation.

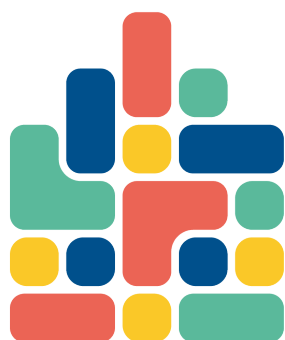
### Les résidences pour certains publics

Certaines résidences Habitat Jeunes réservent un accueil prioritaire aux jeunes de certaines filières : salarié-e-s de l'hôtellerie et de la restauration et apprenti-e-s des Maisons des Compagnons.

# Les acteurs Habitat Jeunes Val-de-Marne en 2024

---






 **Tellement  
que du  
logement !**

**Habitat  
Jeunes**  
Île-de-France



166 rue de Charonne  
75011 Paris

 01 42 16 86 66

 [habitatjeunes-idf.fr](http://habitatjeunes-idf.fr)

 [contact@urhaj-idf.fr](mailto:contact@urhaj-idf.fr)

