



## GUIDE

# Lutter contre les violences sexistes et les LGBTphobies en résidence-FJT



# INTRODUCTION

**C'est avec conviction que nous vous présentons ce guide dédié à la lutte contre les violences sexistes et les LGBTphobies en résidence-FJT.** Son existence découle d'une prise de conscience collective et d'un engagement de la commission socio-éducative de l'URHAJ à faire de nos résidences des lieux sûrs, inclusifs et respectueux de la diversité.

Ce guide s'adresse à tou-te-s les acteur-ric-e-s de la vie en résidence-FJT, car nous sommes convaincu-e-s que chaque individu a un rôle à jouer dans la construction d'un environnement et d'une société plus juste et égalitaire. **Personnels de direction, bénévoles, intervenant-e-s socio-éducatif-ve-s... Nous espérons que cette ressource sera un outil précieux dans la poursuite de votre parcours professionnel en résidence-FJT.**

Divisé en **trois parties**, notre guide ne se contente pas de **définir les violences sexistes et LGBTphobies**, il offre également des **ressources** et quelques **exemples d'actions**. Vous y trouverez :

- Des définitions et chiffres clé pour mieux comprendre les enjeux complexes liés au genre ;
- Un point sur le cadre réglementaire des résidences-FJT en matière d'inclusion ;
- Des fiches ressources pour (s')éduquer de façon ludique et accompagner des jeunes qui seraient victimes de violences ;
- Des partages d'expérience du réseau, pour valoriser le travail déjà en cours sur ces sujets et s'inspirer ;
- Un répertoire des partenaires pour bien s'entourer !

En partageant ces connaissances et ces outils, nous aspirons à ouvrir le dialogue, à sensibiliser, et à encourager l'action. **Ensemble, en conjuguant nos efforts et nos valeurs, nous parviendrons à déconstruire les stéréotypes, à créer des résidences inclusives, où chacun-e peut s'épanouir pleinement, sans crainte ni discrimination.**



# SOMMAIRE

**Inégalités et violences basées sur le genre : de quoi parle-t-on ?**

3

*Chiffres clés et définitions*

4

*Cadre réglementaire en FJT*

7

**Intégrer les enjeux liés au genre dans l'accompagnement en FJT**

9

*Outils pour accompagner et sensibiliser les résident.e.s*

10

*Les actions du réseau Habitat Jeunes Île-de-France*

18

**Contacts utiles**

19



# Inégalités et violences basées sur le genre : de quoi parle-t-on ?

- *Chiffes clés*
- *Définitions*
- *Cadre réglementaire*



## Chiffres clés

**50%**

des femmes ont déjà été victimes de harcèlement ou d'agression sexuelle<sup>1</sup>



Tous temps de travail confondus, les femmes gagnent

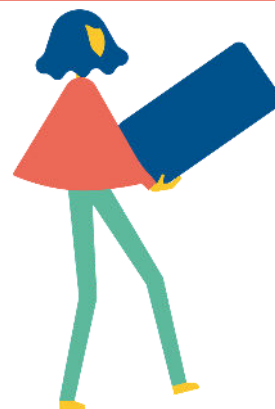
**24%**

de salaire en moins que les hommes<sup>2</sup>



**94 000**

femmes victimes de viols ou de tentatives de viol en France chaque année en moyenne<sup>3</sup>



**1 813**

signalements d'actes violents envers des personnes LGBT+ auprès de SOS Homophobie en 2023<sup>4</sup>



**29%**

des femmes victimes de violences conjugales ont entre 18 et 29 ans<sup>5</sup>

### Sources :

1 - Sondage « Regard des français sur les violences sexuelles et le harcèlement » 2017 - Sondage Odoxa-Dentsu Consulting pour France Info et le Figaro

2 - Insee - Données 2021 - © Observatoire des inégalités

3 - Enquête « Cadre de vie et sécurité » 2019-2021 - INSEE-ONDRP-SSMSI.

4 - « Rapport sur les LGBTQIaphobies » 2023 - SOS Homophobie

5 - Rapport d'enquête « Cadre de vie et sécurité » 2019 - Ministère de l'Intérieur

# Quelques définitions

## Genre et sexe

**Le sexe fait référence aux caractéristiques biologiques (être né-e de sexe masculin, féminin ou intersexe).**

**Le genre désigne les normes socio-culturelles que la société fait peser sur les individus, en raison de ces caractéristiques biologiques. C'est-à-dire toutes les conventions sociales plaquées sur chaque individu en raison de son sexe : codes vestimentaires, types de jouets, emplois, rôles au sein de la famille... Le genre, ce sont tous ces rôles et ces attentes sociales, culturellement acquis, qui créent une différenciation et une hiérarchie non fondée entre le féminin et le masculin.**

## Violence basée sur le genre

**La violence basée sur le genre (VBG), parfois aussi appelée violence sexiste, se réfère à l'ensemble des actes nuisibles, dirigés contre un individu ou un groupe d'individus en raison de leur identité de genre. Cela peut prendre plusieurs formes : violences physiques, sexuelles, psychologiques, économiques, institutionnelles, cyberviolences...**

## Identité de genre

**L'identité de genre est la conviction intime et personnelle de se sentir « homme », « femme », ni l'un ni l'autre ou les deux à la fois. C'est un sentiment profond et fort, qui ne se contrôle pas et qui ne se choisit pas. Parfois, ce sentiment est en accord avec le genre assigné à la naissance sur la base des organes génitaux (on parle alors de personnes cisgenres), parfois il ne l'est pas (on parle alors de personnes transgenres).**

## Orientation sexuelle

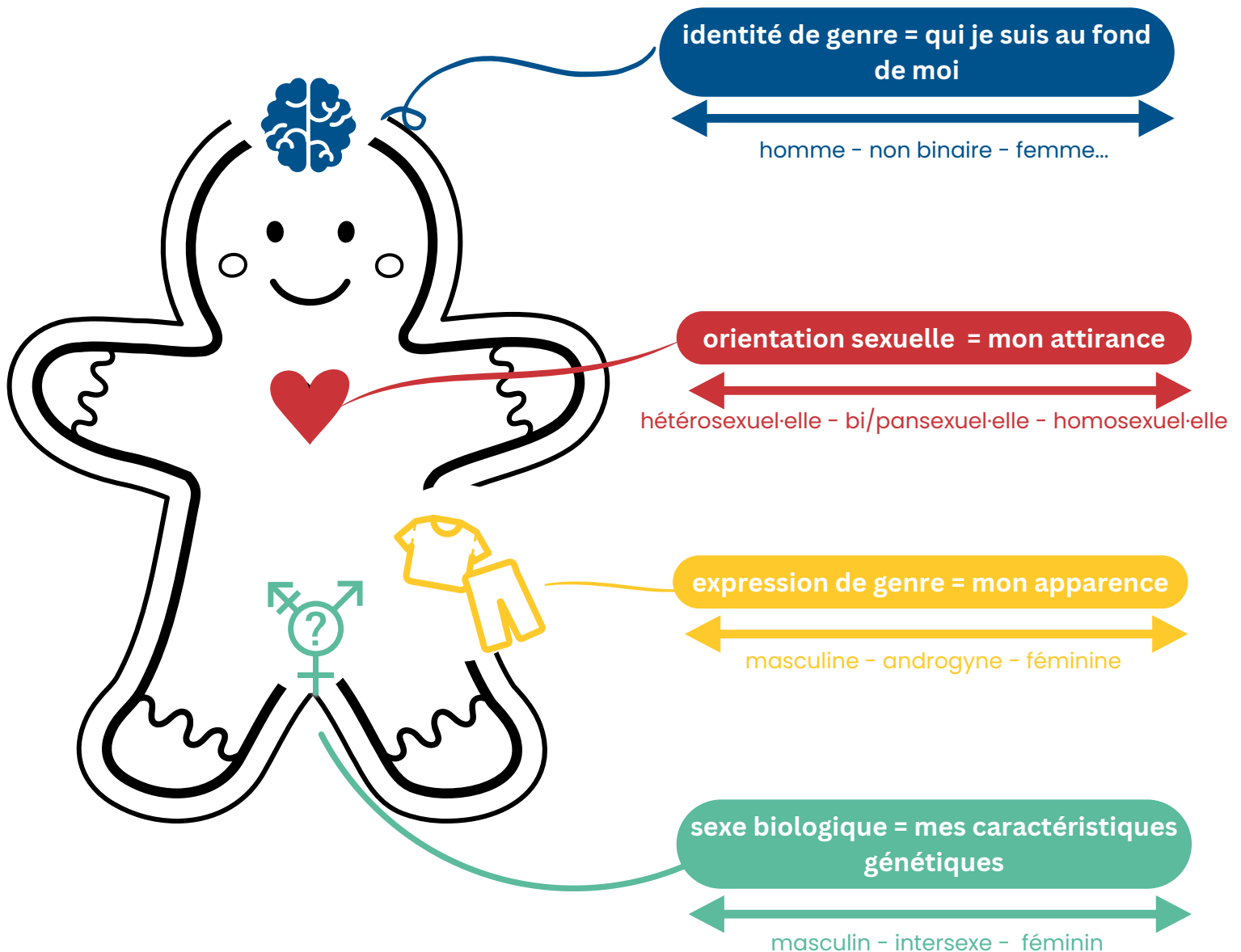
**L'orientation sexuelle désigne l'attirance romantique et/ou sexuelle qui peut se porter sur les personnes du genre opposé (personnes hétérosexuelles), du même genre (personnes lesbiennes ou gays), de plusieurs genres (personnes bisexuelles ou pansexuelles), ou n'être pas ou peu ressentie (personnes asexuelles ou aromantiques). L'orientation sexuelle n'est pas corrélée à l'identité de genre.**

# Sexisme

Le sexisme est un système de domination et d'oppression qui perpétue la domination des hommes sur les femmes et les personnes LGBT+. La notion de sexisme recouvre toutes les expressions et les comportements qui méprisent, dévalorisent et discriminent les femmes et les personnes LGBTQIA+.

## LGBT+ ou LGBTQIA+

L'acronyme LGBTQIA+ désigne les personnes lesbiennes, gays, bies, trans, intersexes, queer et asexuelles. Le + regroupe d'autres cas qui sortent des conventions de genre établies par la société. Ainsi, les LGBTphobies sont les discriminations et violences qui touchent ces personnes spécifiquement.



### Sources :

Ces définitions sont une compilation de nombreuses sources institutionnelles, militantes et associatives. Pour aller plus loin et en savoir plus sur ces concepts, vous pouvez consulter les ressources du Centre Hubertine Auclerc, du Planning Familial, du CRIPS et de SOS Homophobie.

# Cadre réglementaire

Si l'impératif d'intégrer une approche genre dans le projet d'établissement ou l'accompagnement socio-éducatif n'est pas explicité directement dans les différents textes qui encadrent le projet FJT, on peut toutefois **le relier à plusieurs points du cadre réglementaire**.

## 1 Une résidence-FJT c'est un établissement sous contrat de projet CAF...



... pour la prestation de service destinée à soutenir et renforcer leur projet socio-éducatif. Leur projet socio-éducatif est encadré par la **circulaire CNAF 2020-010**. Cette circulaire précise :

### Cadre réglementaire – CNAF / PS-FJT

**Sur le profil des jeunes accueilli-e-s** : une obligation de mixité et une attention particulière pour les familles monoparentales.

**Sur les objectifs du contrat de projet CAF** : les résidences-FJT doivent notamment "encourager le vivre-ensemble et la mixité entre les jeunes"

### Enjeux liés au genre

Quand on parle de mixité en FJT, on pense à la mixité sociale et culturelle mais aussi à la mixité de genre. Afin de favoriser l'émancipation des jeunes et la promotion d'une société inclusive pour toutes et tous, les FJT doivent rester des lieux d'accueil, et de vivre-ensemble pour les femmes et les jeunes LGBTQIA+.

## 2 Une résidence- FJT c'est aussi un Etablissement ou Service Social ou Médico-social (ESSMS)...

... dont le projet d'établissement est encadré par le **Code de l'Action Sociale et des Familles (CASF)**, et notamment la **loi 2002-2** qui précise les modalités d'évaluation de ces établissements.

La **loi du 24 juillet 2019 confie désormais à la HAS (Haute Autorité de Santé) la mission de définir un cadre commun d'évaluation** de la qualité des prestations délivrées par les ESSMS, via un nouveau cahier des charges unique. **Parmi les nombreux objectifs et critères du référentiel d'évaluation, 3 d'entre eux sont pertinents à aborder sous le prisme du genre pour l'accompagnement socio-éducatif en FJT.**



## Cadre réglementaire – HAS / évaluation des ESSMS

**Objectif :2.4** - Les professionnels adaptent avec la personne son projet d'accompagnement au regard des risques auxquels elle est confrontée.

- **Critère : 2.4.5** - Les professionnels adaptent le projet d'accompagnement aux risques liés à la sexualité auxquels la personne est confrontée.
- **Critère : 2.4.6** - Les professionnels adaptent le projet d'accompagnement aux risques de harcèlement ou d'abus de faiblesse auxquels la personne est confrontée.

### Enjeux liés au genre

Les femmes et les personnes LGBT+ sont concernées par des risques spécifiques : il s'agit de publics majoritairement concernés par les violences sexuelles, violences au sein du couple, harcèlement... Prendre en compte les enjeux liés au genre dans le projet d'accompagnement des jeunes, c'est s'assurer de prendre en compte les risques spécifiques qui les concernent, afin de mieux sécuriser leurs parcours.

## Cadre réglementaire – HAS / évaluation des ESSMS

**Objectif : 3.4** - L'ESSMS co-construit sa stratégie d'accompagnement et son inscription dans le territoire, dans une approche inclusive.

- **Critère : 3.4.1** - L'ESSMS met en œuvre une approche inclusive des accompagnements proposés.

### Enjeux liés au genre

La Fonda décrit l'approche inclusive comme *"une nouvelle manière de faire société, favorisant l'émancipation personnelle de chacune et de chacun, grâce à une adaptation de l'environnement des individus à leur situation, et non plus seulement un effort des individus pour s'adapter."* Cette approche inclusive du secteur social et médico-social vise à renforcer la participation des usager·e·s au sein de l'établissement et, *in fine*, leur intégration au sein de la société. La Fonda explicite : *"Pendant longtemps, les personnes à l'écart de la norme sociale ont été exclues ou victimes de formes de ségrégation. Le modèle qui s'est alors imposé a été celui de l'intégration : chaque personne à l'écart de la norme a une place, mais on va lui proposer des circuits différenciés."* Cette approche intégrative présente toutefois des limites, dans le sens où elle cantonne toujours les personnes dans un régime différentiel qui peut se révéler stigmatisant et enfermant.

L'approche inclusive en FJT, c'est ainsi adapter le fonctionnement, l'accompagnement socio-éducatif, les temps collectifs, l'aménagement des espaces, pour s'assurer d'inclure la totalité des personnes et des problématiques qui les concernent. En matière de genre, et d'accueil des personnes LGBT+, c'est s'assurer qu'elles soient accueillies dans des conditions sécurisantes, intégrées au collectif, que leurs problématiques spécifiques sont traitées, tant via l'animation collective que l'accompagnement individuel par exemple.

# Intégrer les enjeux de genre dans l'accompagnement en résidence-FJT



## ***Fiches ressources***

1. *Egalité de genre*
2. *Consentement*
3. *Violences sexistes et sexuelles*
4. *Violences conjugales*
5. *LGBTphobies*
6. *Cyberviolences & cybersexisme*



## ***Les actions du réseau Habitat Jeunes Île-de-France***

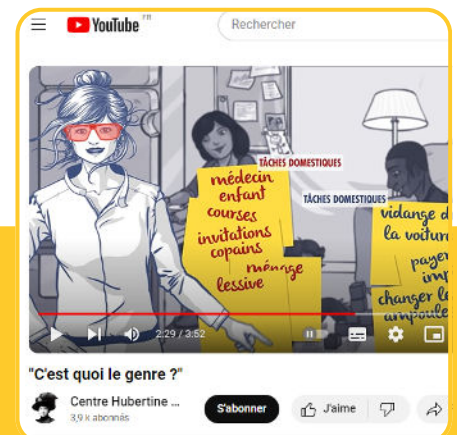


# Sensibiliser les résident·e·s à l'égalité de genre

La sensibilisation au genre consiste à **comprendre qu'il existe des différences socialement déterminées entre les rôles masculins et féminins dans la société**. Ces différences **affectent la capacité de certains individus (les femmes, les personnes transgenre par exemple) à accéder librement à certains droits, à certaines ressources et responsabilités au sein de la société**. **Sensibiliser à l'égalité de genre, c'est lutter contre ces discriminations et promouvoir un environnement inclusif où les individus sont traités de manière équitable, indépendamment de leur genre.**

1

## VIDÉO C'EST QUOI LE GENRE ?



Film pédagogique de 3 minutes sur la notion de genre : sa définition, les différences entre sexe et genre, les inégalités entre les femmes et les hommes...

Cette vidéo peut servir de **support introductif à une séance de sensibilisation ou une animation collective** sur le sujet.

[Visionner](#)



## AFFICHES ET FLYERS SEXISME PARLONS-EN

2

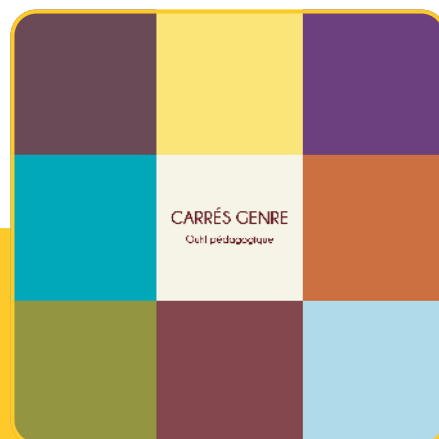
Ces affiches et flyers constituent une **campagne de prévention visant spécifiquement le public jeune**. Partant de situations concrètes vécues par les jeunes, l'objectif est de **faire prendre conscience de l'ampleur du sexisme dans la société** actuelle.

[Télécharger](#)

Vous pouvez les commander ou les imprimer vous-même, **accrocher les affiches dans les espaces collectifs, distribuer les flyers à l'arrivée des jeunes à la résidence ou lors d'une action collective** sur ce sujet...

3

## JEU CARRÉS GENRE



Ce **jeu de cartes en équipes** permet de **débattre des stéréotypes de genre** et de la place des hommes et des femmes dans la société. Il **favorise l'expression des jeunes et les encourage à réfléchir sur les actions qu'il-elle-s peuvent mettre en place** pour promouvoir l'égalité.

Ce jeu peut être utilisé seul pour une action de sensibilisation ou **intégré à une soirée jeux de société**.

[Télécharger](#)

# QUIZ pour l'égalité



## JEU QUIZZ POUR L'EGALITE

4

Créé par l'association de Cergy **Le Jeu pour tous**, avec des jeunes du territoire, ce quizz interroge la **question de l'égalité de genre dans la société actuelle**. Le **système de jetons et de paris rend le jeu encore plus interactif**.

Ce jeu peut être utilisé seul pour une action de sensibilisation ou **intégré à une soirée jeux de société**.

[Télécharger](#)


# Sensibiliser les résident·e·s au consentement

**Le consentement, c'est un accord volontaire pour faire quelque chose.** Quand il s'agit de relations sexuelles, c'est l'accord qu'une personne donne à son ou sa partenaire pour participer à une activité sexuelle. **Le consentement est impératif, sinon on parle de violence sexuelle.** Si on pense tout de suite au fait de pouvoir dire "oui" ou "non" et de faire respecter son choix, le consentement est en réalité bien plus que ça. **Il s'agit de découvrir ce qui est bon pour soi, d'apprendre à poser ses limites et à respecter celles des autres dans tous les domaines de la vie.**

## 1 **BROCHURE** **# PLUS JAMAIS SANS MON ACCORD**



Cette brochure **destinée spécifiquement à un public jeune** a pour objectif de lutter contre les violences sexistes et sexuelles qui peuvent être souvent banalisées : une main aux fesses, la diffusion d'une photo intime d'une personne sur internet, des insultes sexistes... Cette brochure **très complète propose des définitions, des conseils, référence des sites et contacts...**

[Consulter](#)

Vous pouvez **la laisser en libre accès dans les espaces collectifs ou la distribuer aux jeunes lors d'une action de sensibilisation** sur le sujet.



## VIDEO **2** **LE CONSENTEMENT AVEC UNE TASSE DE THÉ**

**Adaptation en français de Tea consent, une vidéo de sensibilisation créée par Blue Seat Studios,** cette vidéo permet de sensibiliser au consentement de façon imagée et simple. **Le graphisme de la vidéo facilite son accessibilité.** Cette vidéo peut servir de support introductif à un temps d'échange avec les jeunes sur le sujet.

[Consulter](#)

# Accompagner les victimes de violences sexistes et sexuelles

Les jeunes sont particulièrement vulnérables aux violences sexistes et sexuelles. Selon l'édition 2023 du baromètre de l'éducation d'Apprentis d'Auteuil, **plus d'un tiers des 16-20 ans ont déjà subi une violence sexiste ou sexuelle**. Au sein des FJT, il est essentiel **d'outiller les équipes socio-éducatives à l'accompagnement spécifique de ces victimes**.

## 1 GUIDE D'ACCOMPAGNEMENT « COMMENT AVEZ-VOUS SU ? »



Le département de la Seine-Saint-Denis a créé ce guide d'accompagnement des victimes de violences sexistes et sexuelles. Des recommandations de postures aux trames d'entretien, en passant par les contacts utiles, **ce guide est une référence lors de la prise en charge de personnes victimes** et peut permettre aux équipes de mieux orienter et accompagner des jeunes victimes de violences.

[Consulter](#)

## Victimes de viols ou d'agressions sexuelles, faire valoir vos droits

Brochure réalisée par les salariées du Collectif Féministe Contre le Viol, avec le soutien de la Force juridique de la Fondation des Femmes.



## 2 GUIDE JURIDIQUE FAIRE VALOIR VOS DROITS

Réalisé par le Collectif Féministe Contre le Viol avec le soutien de la Fondation des Femmes, **ce guide met à disposition des professionnel-le-s toutes les ressources juridiques nécessaires à l'accompagnement des victimes de viols ou d'agressions sexuelles** : textes applicables, démarches à entreprendre, éléments à présenter, étapes des procédures judiciaires, recours....

[Consulter](#)

# Sensibiliser les résident·e·s aux violences conjugales

Les violences conjugales sont encore aujourd'hui en France une des formes de violence sexiste et sexuelle les plus répandues. D'après le Ministère de l'Intérieur, sur une année, près de 210 000 femmes sont victimes de violences conjugales et une femme meurt en moyenne tous les trois jours sous les coups de son conjoint ou ex-conjoint. **Les violences conjugales font l'objet de politiques publiques depuis plus de dix ans, avec plusieurs plans nationaux. Elles constituent une priorité majeure du Gouvernement, avec un « Grenelle » sur les violences conjugales lancé le 3 septembre 2019, et restent un enjeu éducatif majeur.**

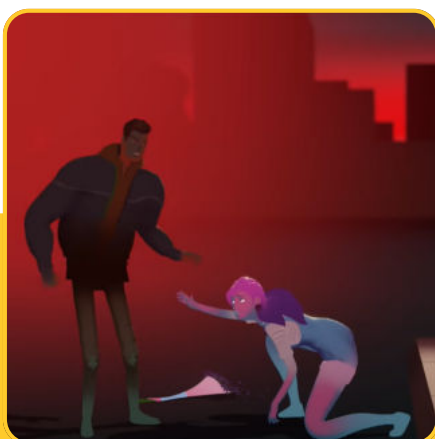
## 1 SUPPORT D'ÉVALUATION VIOLENTOMÈTRE



Le violentomètre est un outil de prévention et d'évaluation créé par le Centre Hubertine Auclert, dont l'objectif est de **sensibiliser les jeunes aux violences conjugales et de mieux repérer les victimes**. Il permet à chaque personne de **mesurer le degré de dangerosité de sa relation amoureuse et de prendre conscience de ce qui constitue ou non une situation de violence**.

Il peut être **laissé à disposition des jeunes** avec d'autres flyers, ou **utilisé en entretien individuel en cas de suspicion** d'une situation de violence conjugale.

[Télécharger](#)



[Visionner](#)



## VIDÉO 2 DE L'AMOUR À L'EMPRISE

L'emprise est le résultat d'une **relation inégalitaire, dans laquelle un-e partenaire ou ex-partenaire prend le pouvoir et adopte à l'encontre de l'autre des paroles et comportements agressifs violents et destructeurs**. Ce **film pédagogique de 2min45** réalisé par DayOne NY sur l'emprise amoureuse **permet d'illustrer la façon dont l'emprise se met insidieusement en place dans un couple** et peut servir de base de discussion lors d'une séance de sensibilisation avec les jeunes.

# Prévenir les LGBTphobies et accompagner les personnes LGBT+ en FJT

Les personnes LGBT+ sont victimes de discriminations spécifiques et susceptibles de subir de nombreuses violences, que ce soit au sein ou en dehors du FJT. **Sensibiliser tou-te-s les résident-e-s** aux droits des personnes LGBT+ et **adapter sa posture d'accompagnement**, c'est s'assurer que le FJT soit un lieu sécurisant et inclusif pour tou-te-s, et promouvoir le vivre-ensemble auprès des jeunes pendant leurs parcours.

1

## JEU ZONES DE TOLÉRANCE



Ce jeu très dynamique propose aux participant-e-s de **se positionner face à des situations fictives traitant des attirances et relations amoureuses LGBT+**. Il permet à chaque personne de **questionner ses préjugés en échangeant ensuite avec les autres** et sur les situations présentées.

C'est un atelier dynamique pour introduire une action collective sur cette thématique.

[Consulter](#)



[Consulter](#)



## LIVRET C'EST COMME ÇA

2

Ce **livret d'information et de prévention de l'homophobie et de la transphobie** est distribué par SOS homophobie, notamment lors de ses interventions en milieu scolaire. L'objectif ici est de **donner confiance aux personnes LGBT+** et de **prévenir les situations de harcèlement ou de violences en sensibilisant tou-te-s les jeunes** sur le sujet des LGBTphobies.

Il peut être **laissé à disposition des jeunes dans les espaces collectifs**, afin de les sensibiliser ou qu'il-elle-s puissent y trouver des réponses à leurs questions.



3

## GUIDE PRATIQUE CONTRE LES LGBTIPHOBIES



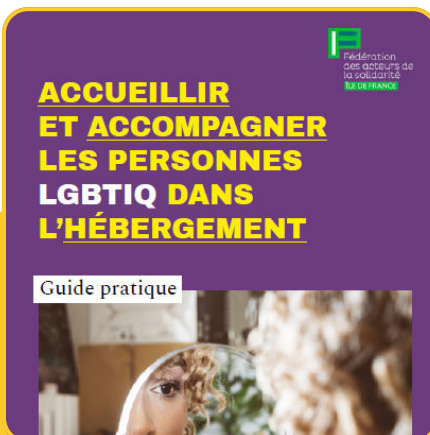
Quels sont les recours juridiques face à une discrimination, une agression, à un refus d'accès aux soins pour une personne LGBT+ ? Quels sont leurs droits en matière de concubinage, de Pacs ou de mariage ?

Réalisé par SOS homophobie sous la forme de **45 fiches thématiques**, cet ouvrage, destiné aux personnes LGBT+ ou à des professionnel·le·s de l'accompagnement, **couvre une large palette de situations juridiques expliquées en termes simples.**

[Télécharger](#)

4

## GUIDE PRATIQUE ACCUEILLIR ET ACCOMPAGNER LES PERSONNES LGBTIQ DANS L'HÉBERGEMENT



La FAS Île-de-France propose ce guide issu de leur expérience de terrain. Il regroupe de nombreuses fiches pratiques, notamment concernant **l'accompagnement social des personnes LGBT+, l'intégration de ce public dans le collectif en hébergement, l'accueil des migrant·e·s LGBT+, les partenariats du territoire francilien...**

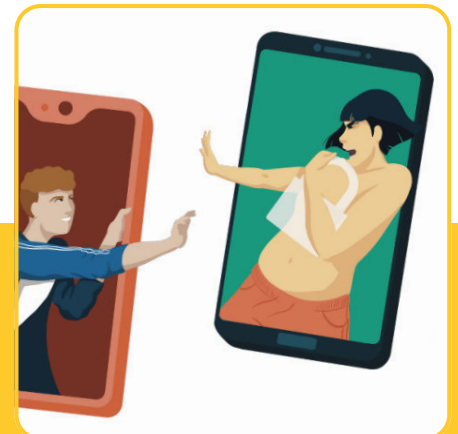
[Télécharger](#)



# Réagir aux situations de cyberviolences et cybersexisme

Avec les nouveaux outils numériques et l'usage démocratisé des réseaux sociaux chez les jeunes, les **violences sexistes et sexuelles se déplacent sur un nouveau terrain : internet**. Ces cyberviolences, qui se développent également en FJT, sont plus difficiles à repérer et à encadrer pour les équipes socio-éducatives. Depuis plusieurs années cependant, les **outils et législations pour lutter contre les cyberviolences se multiplient** pour faire face à ce phénomène.

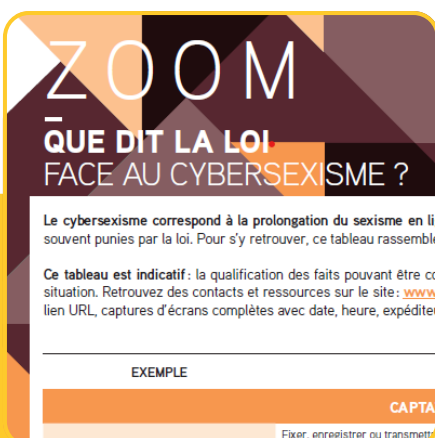
## 1 FICHE PRATIQUE QUE FAIRE EN CAS DE DIFFUSION DE CONTENUS INTIMES EN LIGNE ?



Comment signaler ce contenu pour le faire retirer ?  
Quelles solutions existent ? Que dit la loi ? Quelles  
ressources existent pour les victimes ?

Cette ressource, proposée par le Centre Hubertine Auclert, **récapitule la posture d'accompagnement à avoir, les recours juridiques possibles et les procédures à appliquer au cas où des images à caractère intime d'un-e jeune circuleraient sur internet.**

[Consulter](#)



## FICHE JURIDIQUE FACE AU CYBERSEXISME

2

Sur cette fiche synthétique, un **tableau détaille les différents types de violences sexistes en ligne, et leur encadrement par la loi** : mesures applicables, cas spécifiques, législation pour les personnes mineures, délais de prescription...

[Consulter](#)

**Un bon référentiel à avoir sous la main pour un-e professionnel-le** qui devrait accompagner un-e jeune victime de cyberviolences.



# Les actions du réseau Habitat Jeunes Île-de-France

**Relais Jeune** en Seine-et-Marne organise des séances de théâtre forum avec la compagnie NAVE, pour aborder les questions d'égalité de genre et de violences sexistes avec les résident·e·s. Ces séances, qui s'inspirent de situations réelles du quotidien, permettent aux jeunes d'être à la fois spectateur·rice·s et acteur·rice·s de cette action de sensibilisation originale.

Les ciné-débats peuvent être de bonnes occasions d'adresser les sujets de sexisme dans la société et d'ouvrir la discussion avec les résident·e·s, et les bons films ne manquent pas : Barbie, Portrait de la jeune fille en feu, Une femme d'exception, Les figures de l'ombre...

Au FJT **Jeune Cordée**, un atelier pancarte et un accompagnement à la manifestation a été proposé aux résidentes pour la journée internationale pour les droits des femmes le 8 mars.

Les résident·e·s des FJT de **Relais Jeunes** bénéficient d'un cycle d'actions variées autour des préjugés sexistes, dans le cadre d'un partenariat avec la structure le Relais 77 Solidarité Femmes (CHRS qui accueille des femmes victimes de violences intra familiales).

L'**ALJT** met en place un projet de lutte contre la précarité menstruelle dans plusieurs de ses résidences.

Porté initialement par des résident·e·s, ce projet comporte plusieurs volets : mise à disposition de protections hygiéniques gratuites dans les FJT, séances de sensibilisation ouvertes à tou·te·s pour lever les tabous sur les règles, ateliers couture pour fabriquer ses propres protections hygiéniques lavables...

Dans d'autres FJT du réseau, des collectes de protections hygiéniques sont faites au sein du FJT, pour adresser le sujet de la précarité menstruelle tout en faisant jouer la solidarité entre les jeunes.

Afin de faciliter l'accueil de personnes LGBT+ en FJT, l'**ALJT** développe un partenariat avec la structure d'hébergement d'urgence l'Escale. L'objectif est de faciliter le relogement des jeunes LGBT+ isolé·e·s.

Dans plusieurs FJT du réseau comme **Championnet** ou **l'Etape**, des café-débats animés par un·e psychologue ou un·e philosophe sont organisés. Ils peuvent être l'occasion de discuter avec les résident·e·s des questions de genre, et peuvent ponctuellement s'organiser en non-mixité pour libérer plus spécifiquement la parole sur des sujets plus difficiles comme les violences conjugales, le harcèlement...



## REPertoire de Partenaires

### Arrêtons les violences

**#Signalement**  
**#Sensibilisation**

Le site officiel du gouvernement permet de **signaler les violences sexistes et sexuelles**. Il propose également des **kits pédagogiques pour se former à la problématique des violences sexistes et sexuelles** et fournit l'adresse de plusieurs associations de prévention et de lutte contre ces types de violences.

**Contact :** [3919](tel:3919)

### CIDFF

**#Sensibilisation**  
**#Information #AccèsAuxDroits**

Présents dans chaque département, les Centres d'Information sur les Droits des Femmes et des Familles ont pour mission principale d'**assurer gratuitement l'accès des femmes à une information concernant l'ensemble de leurs droits**. Ils ont aussi pour objectif de **favoriser l'autonomie sociale, professionnelle et personnelle** des femmes et de **promouvoir l'égalité** entre les femmes et les hommes. Ils fournissent différents supports d'information et de méthodes pédagogiques sur l'égalité entre les femmes et les hommes.

**Contact :** [femmesinfo@cidffdeparis.fr](mailto:femmesinfo@cidffdeparis.fr)

### Womenability

**#Sensibilisation**

Womenability questionne **l'équilibre des rapports femmes/hommes** au sein de la ville et propose des cycles d'**ateliers auprès des jeunes autour de la question du genre et de l'espace public** à partir de supports artistiques (théâtre, vidéo, etc.).

**Contact :** [womenability.contact@gmail.com](mailto:womenability.contact@gmail.com)

### Dans Le Genre Égales

**#Sensibilisation #Formation**

Dans Le Genre Égales a pour objet d'**organiser des actions de sensibilisation sur l'égalité femmes-hommes** et autres thèmes citoyens **pour tous publics**.

**Contact :** [direction@danslegenreegales.fr](mailto:direction@danslegenreegales.fr)

### La Bulle – Maison des solidarités LGBTQI+

**#Accompagnement #sensibilisation**

La bulle est un centre d'accueil et de ressources pour les personnes LGTQ+ précaires. Cette structure regroupe 7 associations spécialisées qui peuvent accompagner jeune LGTB+ et professionnels sur des sujets variés.

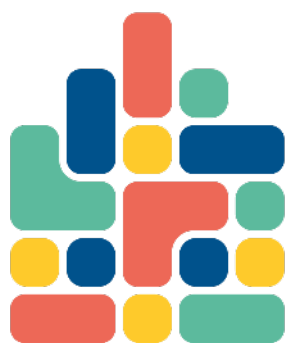
**Contact :** <https://www.la-bulle.net/>

<p><b><u>CRIPS</u></b></p>	<p><b>#Formation #Information</b> <b>#Sensibilisation #Prévention</b></p> <p>Le Crips (Centre Régional d'Information et de Prévention du Sida) IDF est une association, reconnue en <b>matière de prévention et de promotion de la santé</b>, ainsi que dans <b>la lutte contre le VIH/sida</b>. Elle mène des <b>actions auprès des jeunes et des publics en situation de vulnérabilité</b> afin qu'il-elle-s deviennent acteur-ice-s de leur santé. Le CRIPS anime des <b>actions de prévention auprès des jeunes</b> (13 à 25 ans) et des publics vulnérables, et propose également des <b>formations pour accompagner la montée en compétences</b> des professionnel-le-s sur le sujet.</p> <p><b>Contact :</b> <a href="tel:0184039696">01 84 03 96 96</a></p>
<p><b><u>FAS IDF</u></b></p>	<p><b>#Sensibilisation</b> <b>#Formation #Ressource</b></p> <p>La FAS (Fédération des Acteurs de la Solidarité) interpelle tou-te-s les acteur-ice-s de la société pour construire des <b>politiques publiques ambitieuses de lutte contre l'exclusion et la pauvreté et les inégalités sociales</b>. Cette association propose <b>des formations autour des questions de genre</b>, mais aussi des <b>guides et autres ressources</b> créés par leurs soins.</p> <p><b>Contact :</b> <a href="tel:0143158010">01 43 15 80 10</a> - <a href="mailto:contact@federationsolidarite-idf.org">contact@federationsolidarite-idf.org</a></p>
<p><b><u>Le jeu pour tous</u></b></p>	<p><b>#Sensibilisation</b> <b>#jeux</b></p> <p>Le jeu pour tous est une association qui <b>développe par le jeu les liens familiaux, amicaux, intergénérationnels</b>, et qui <b>lutte contre les discriminations et les inégalités</b>.</p> <p><b>Contact :</b> <a href="mailto:lejeupourtous@free.fr">lejeupourtous@free.fr</a></p>
<p><b><u>Le monde selon les femmes</u></b></p>	<p><b>#Sensibilisation #Action</b> <b>#Formation #Production</b></p> <p>Le monde selon les femmes est une ONG (Organisation Non Gouvernementale) féministe <b>qui œuvre pour un monde où les relations sont construites sur l'égalité, la diversité et la solidarité</b>. Elle propose également un grand nombre de <b>productions</b> (outils pédagogiques, outils de plaidoyer, articles...) mais aussi <b>des formations sur les questions de genre et d'égalité</b>.</p> <p><b>Contact :</b> <a href="mailto:contact@mondefemmes.org">contact@mondefemmes.org</a></p>

<p><u><a href="#">Entrées de jeu</a></u></p>	<p><b>#Sensibilisation</b> <b>#MiseEnScène</b></p> <p>Entrées de jeu a pour <b>objet la promotion du théâtre-forum comme moyen d'expression/médiation</b>. L'association <b>sensibilise les jeunes à la notion d'égalité femmes-hommes et à la lutte contre les discriminations</b>.</p> <p>En collaboration avec le centre Hubertine Auclert, l'association a élaboré il y a quelques temps le projet : « <b>Ondes de choc</b> », sur le cybersexisme. Il aborde notamment <b>le harcèlement sexuel, l'homophobie, l'exclusion sexiste, la coercition sexuelle, le revenge porn</b>.</p> <p><b>Contact :</b> <a href="mailto:contact@entreesdejeu.com">contact@entreesdejeu.com</a></p>
<p><u><a href="#">Les effronté-es</a></u></p>	<p><b>#Sensibilisation</b></p> <p>Les effronté-es est une jeune <b>association féministe prônant une approche intersectionnelle (droits des personnes LGBT+, lutte anti-raciste, etc.)</b> très militante. Elle participe à de nombreux rassemblements et <b>organise des temps d'échanges et réflexions</b> (Les menstruelles, Cafémiste).</p> <p><b>Contact :</b> <a href="mailto:leseffrontees@gmail.com">leseffrontees@gmail.com</a></p>
<p><u><a href="#">CRIAVS</a></u></p>	<p><b>#Formation</b> <b>#Sensibilisation</b></p> <p>Le CRIAVS (Centre Ressource pour les Intervenant-e-s auprès des Auteur-ice-s de Violences Sexuelles) <b>forme les professionnel-le-s à la prise en charge des auteur-ice-s des violences sexuelles</b>, qu'il-elle-s soient mineur-e-s ou majeur-e-s, et développe des <b>programmes et des outils de prévention</b>. L'association a élaboré des boîtes à outils pour la prévention et l'éducation sur le consentement auprès des jeunes.</p>
<p><u><a href="#">La Maison des femmes</a></u></p>	<p><b>#Information</b> <b>#Sensibilisation #Formation</b></p> <p>L'équipe de La Maison des femmes <b>intervient dans les entreprises, les institutions ou autres organismes</b> qui souhaitent <b>informer et sensibiliser leurs équipes au sujet des violences faites aux femmes</b>.</p>
<p><u><a href="#">Le Centre Hubertine Auclert</a></u></p>	<p><b>#Sensibilisation</b> <b>#Outillage #Formation</b></p> <p>Le Centre Hubertine Auclert est un dispositif francilien de lutte <b>contre les inégalités et les discriminations basées sur le genre</b> et promeuvent <b>l'égalité femmes-hommes</b> en proposant une multitude de <b>ressources de prévention, de sensibilisation, d'expositions</b> et bien d'autres.</p> <p><b>Contact :</b> <a href="mailto:contact@hubertine.com">contact@hubertine.com</a></p>

## CONTACTS UTILES POUR LES VICTIMES

<p><u><a href="#">Le collectif féministe contre le viol (CFCV)</a></u></p>	<p><b>Le collectif féministe contre le viol</b> possède une ligne d'écoute <b>anonyme, confidentielle et gratuite</b>, concernant les personnes <b>victimes de viols ou d'agressions sexuelles</b>.</p> <p><b>Contact :</b> <u>0800 05 95 95</u></p>
<p><u><a href="#">L'Ecoute Violence Femmes Handicapées (EVFH)</a></u></p>	<p><b>L'Ecoute Violence Femmes Handicapées</b> possède une ligne d'écoute <b>non-surtaxée et anonyme</b>. Des écoutantes formées prennent les appels :</p> <ul style="list-style-type: none"> <li>• <b>Lundi de 10h à 13h / 14h30 à 17h30</b></li> <li>• <b>Mardi de 10h à 13h</b></li> <li>• <b>Mercredi de 10h à 13h</b></li> <li>• <b>Jeudi de 10h à 13h.</b></li> </ul> <p>Les <b>femmes déficientes auditives</b> peuvent contacter l'association par courriel <a href="mailto:ecoute@fdfa.fr">ecoute@fdfa.fr</a></p> <p><b>Contact :</b> <u>01 40 47 06 06</u></p>
<p><u><a href="#">SOS Homophobie</a></u></p>	<p>La ligne d'écoute <b>anonyme SOS Homophobie</b> reçoit les appels :</p> <ul style="list-style-type: none"> <li>• du <b>lundi au jeudi de 18 h à 22 h</b></li> <li>• le <b>vendredi</b> et le <b>dimanche de 18 h à 20 h</b></li> <li>• le <b>samedi de 14 h à 16 h.</b></li> </ul> <p>Les jeunes peuvent également contacter par écrit le <b>Tchat'écoute</b> :</p> <ul style="list-style-type: none"> <li>• Le <b>jeudi de 21 h à 22h30</b></li> <li>• Le <b>dimanche de 18 h à 19h30.</b></li> </ul> <p><b>Contact :</b> <u>01 48 06 42 41</u></p>
<p><u><a href="#">MAG Jeunes LGBT</a></u></p>	<p>Cette association <b>accompagne les victimes d'agressions en raison de leur orientation sexuelle ou leur identité de genre</b>.</p> <p>Elle propose une écoute et un soutien aux <b>jeunes LGBT+ de 15 à 26 ans</b>. La <b>ligne d'urgence</b> est accessible du lundi au dimanche de <b>12h00 à 21h00</b>.</p> <p><b>Contacts :</b> <u>01.43.73.31.63</u> - <a href="mailto:copresidence1@mag-jeunes.com">copresidence1@mag-jeunes.com</a></p>
<p><u><a href="#">En avant toute(s)</a></u></p>	<p>Le site de vente en ligne Sarenza a mis en place sur son site un <b>relais caché redirigeant vers le tchat d'En avant toute(s) pour les femmes victimes de violences conjugales</b>. En tapant « <b>Sandales Simone</b> » dans la barre de recherche Sarenza, des informations et conseils sont proposés à celles et ceux qui en auraient besoin, dans la discrétion la plus totale. <b>En avant toute(s) agit auprès des jeunes femmes et personnes LGBTQIA+.</b></p>
<p><u><a href="#">Le planning familial</a></u></p>	<p><b>Le planning familial</b> intervient auprès des jeunes sur l'<b>égalité filles-garçons, l'éducation affective et sexuelle, la prévention et le repérage des violences faites aux jeunes filles</b>. Il dénonce et combat notamment toutes les formes de <b>violences et de discriminations</b>.</p> <p><b>Numéro "Sexualités, contraception, IVG" :</b> <u>0800 08 11 11</u></p>




 **Tellement  
que du  
logement !**

**Habitat  
Jeunes**  
Île-de-France



166 rue de Charonne  
75011 Paris

 01 42 16 86 66

 [habitatjeunes-idf.fr](http://habitatjeunes-idf.fr)

 [contact@urhaj-idf.fr](mailto:contact@urhaj-idf.fr)

